

## Etude de langue selon les principes de la MTC

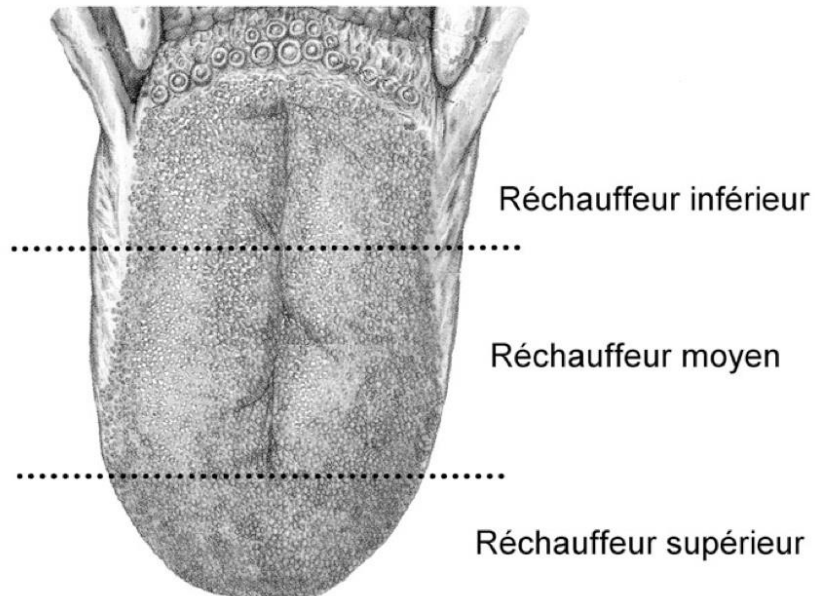
La langue, en médecine traditionnelle chinoise est le support lisible de la fonction métabolique des San jiao

Elle reflète l'activité de tous nos organes, leur excès ou insuffisance mais également le signalement de la pénétration de l'énergie perverse d'origine alimentaire en grande partie

Dans toute approche diagnostique de l'évaluation énergétique,

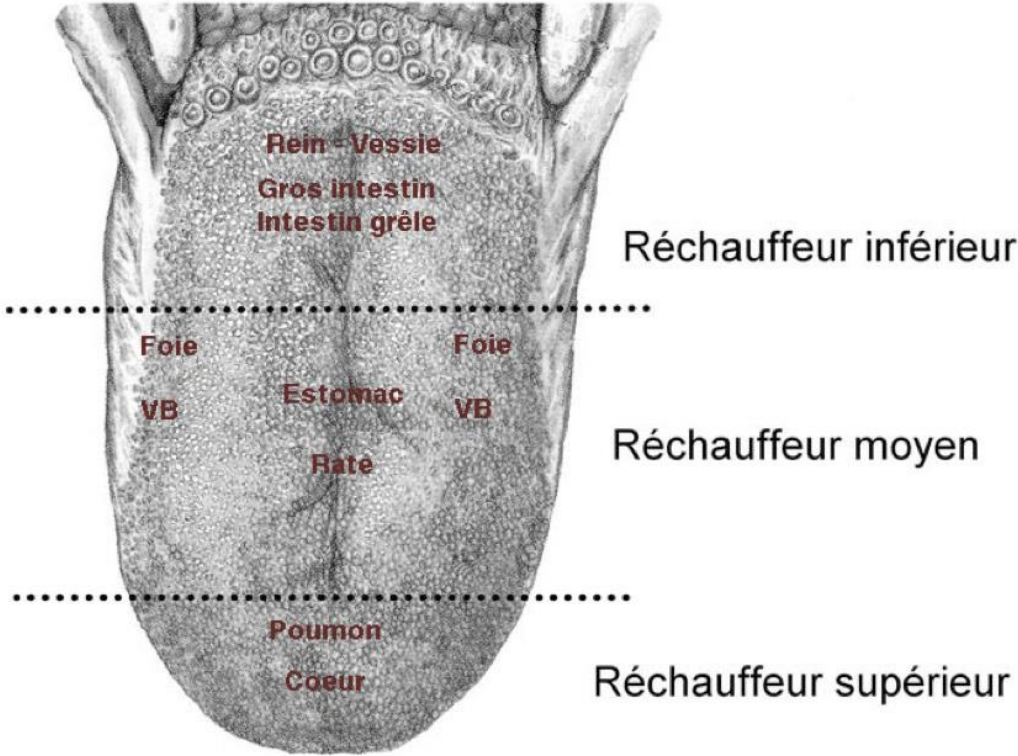
### **il faut observer la langue**

Elle se divise en trois parties



# Répartition des viscères selon le territoire lingual

Elle reflète l'activité interne de nos fonctions énergétiques viscérales



La M.T.C accorde une grande importance à l'examen des signes physiques que sont :

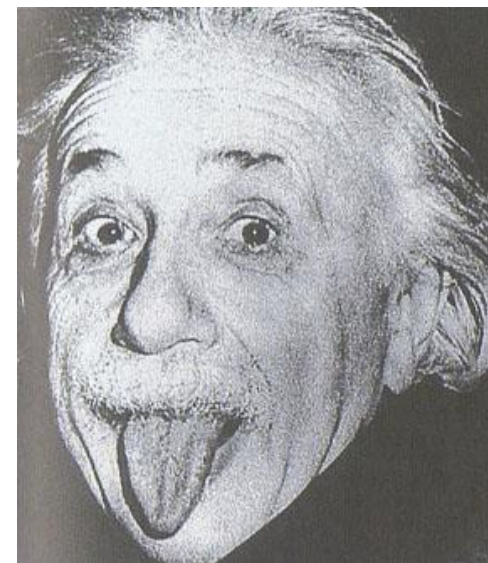
- Etude du pouls (vitesse, profondeur et largeur ....)
- Etude du teint ( couleur, brillance, variation ....)
- Etude de la langue ( forme, enduit, couleur ....)

C'est la somme et la cohérence des signes physiques qui permettra le diagnostic énergétique.

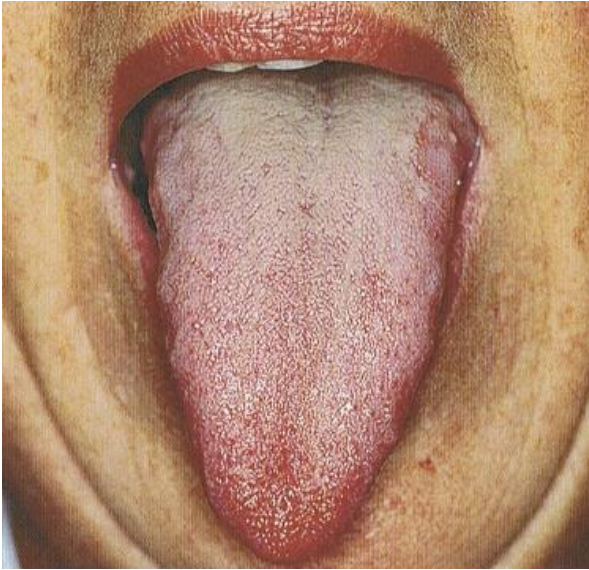
Exemple : un pouls tendu comme un arc, un visage congestif et une langue rouge avec enduit jaune indiquent une présence de chaleur au Foie

L'étude de la langue doit être précise est analysée selon plusieurs critères :

- A) Le volume de la langue
- B) L'aspect des berges
- C) La couleur
- D) L'enduit et sa répartition
- E) La mobilité
- F) L'aspect des veines sublinguales.



Volume de la langue



Langue type Yang, resserrement de la forme



Langue type Yin, stagnation de la forme

Observer la manière dont le patient présente sa langue :

Retenue .....introversion

Exprimée .....extraversion.

## Aspect des berges de la langue



Observez l'épaisseur des berges de la langue,

Observez la coloration .....rouge = stagnation du sang du foie

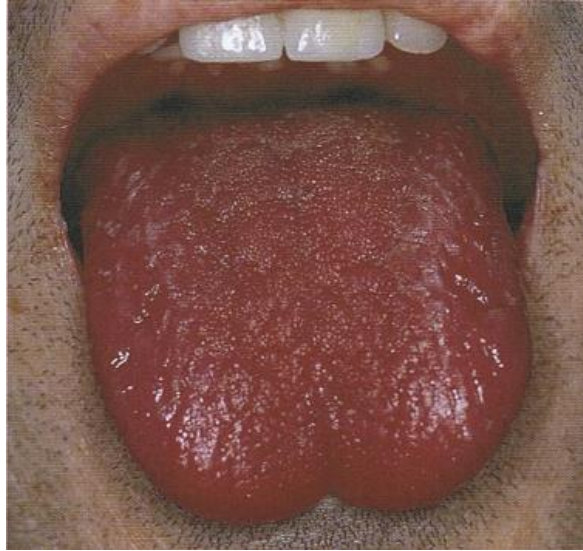
.....crevassée = chaleur du sang du foie

.....pâle = vide du sang du foie

.....présence de veines congestives = risque de pb vasculaire (avec .....)

## Couleur de la langue

Elle reflète surtout la mobilisation du sang, en excès ou en vide.



Chaleur du sang



Bon équilibre sang / énergie



Vide de sang

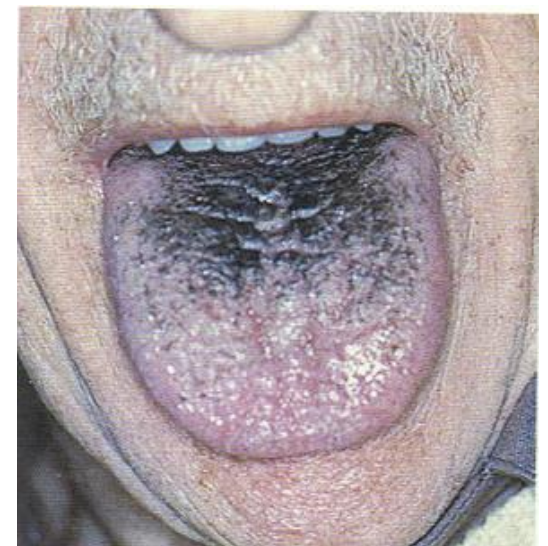
Enduit de la langue



Enduit jaune

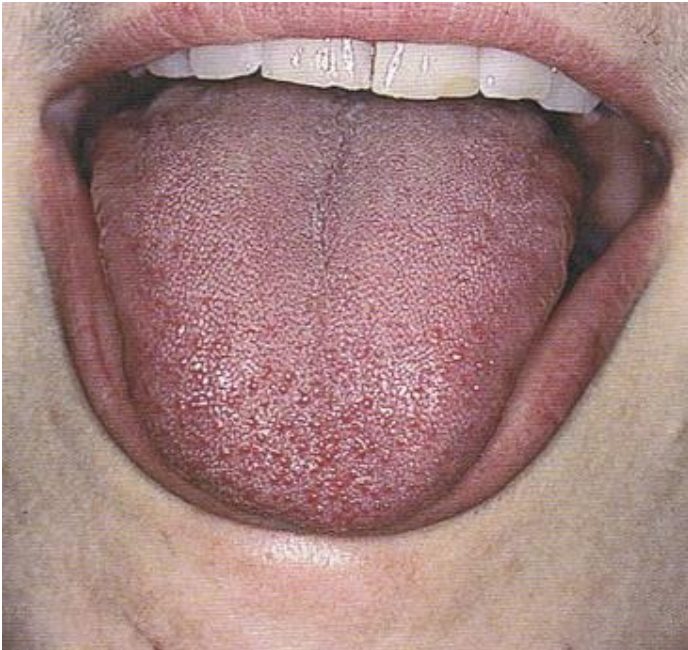


Enduit blanc



Enduit noir

Enduit de la langue



Peu d'enduit



Enduit humide

## Mobilité de la langue

Il faut observer la manière dont le sujet tire la langue :



Langues déviées



Langue rétrécie



Langue allongée et déviée

Aspect des veines sublinguales



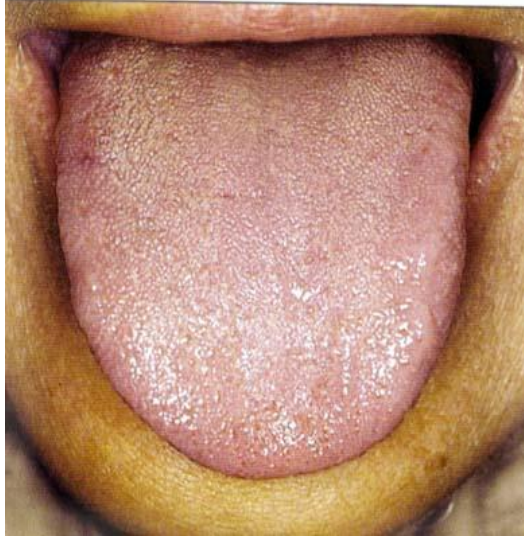
Veines congestives sublinguales



Veines congestives latérales

## 1 - Inspection d'une langue : Etude de la couleur.

Une langue normale :



Dans cette étude, il nous faut :

- Observer la taille,
- l'enduit,
- les bords,
- La couleur et
- la mobilité.

A) Le volume de la langue :

1 - Une langue pâle et gonflée :

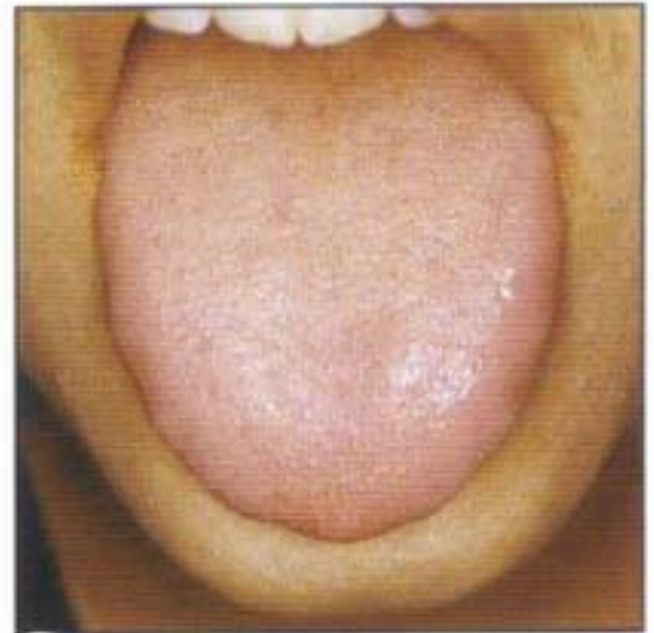
Signe de faiblesse du Qi du Rein  
Et plus précisément du Yang du Rein

Ici il y a stase de la forme due à une insuffisance du Yang du rein:

Signes concomitants:

Membres froids, frilosité, faiblesse des genoux  
stérilité, spermatorrhée, urines claires et abondantes

**Langue pâle et molle.**

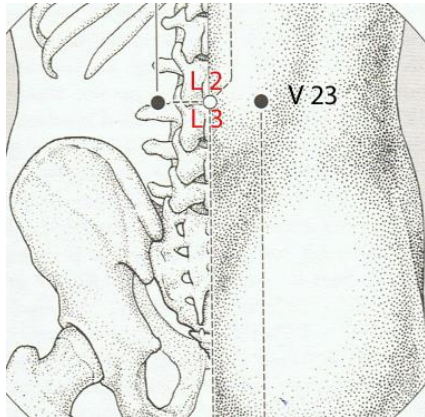


## Traitement par points stratégiques devant d'un vide de Rein Yang.

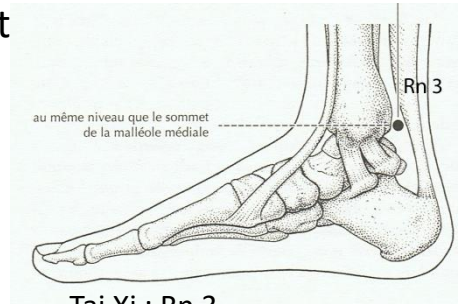
Un vide du Qi du Rein Yang se manifeste en général par :

- Baisse de l'ouïe
  - Vertige et acouphène
  - Douleurs lombaires
  - Mictions fréquentes
- Pouls: faible au pied à droit

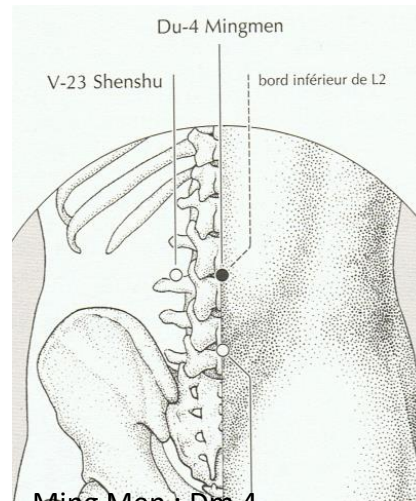
### -Les points :



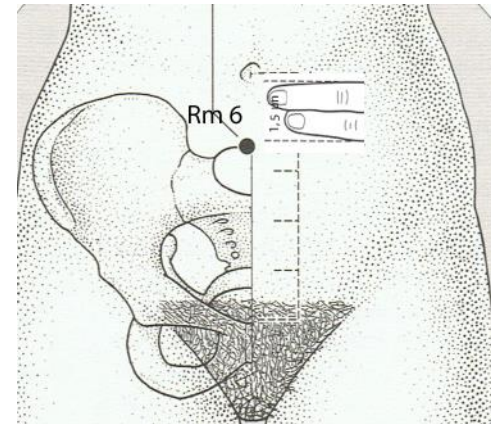
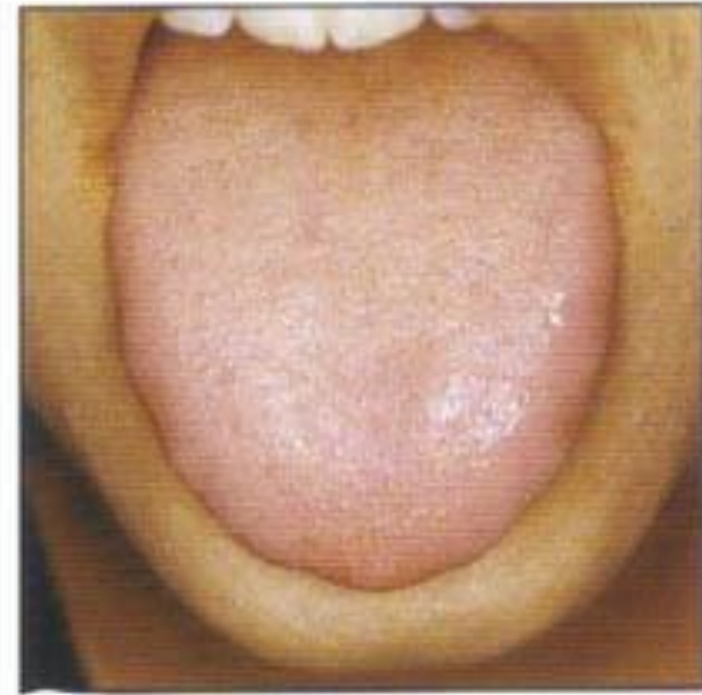
Shen Shu : V 23



Tai Xi : Rn 3



Ming Men : Dm 4



Qi Hai : Rm 6

## 2- Une langue pâle et mince :

Signe d'un vide de sang  
avec faiblesse de Yang Qi.

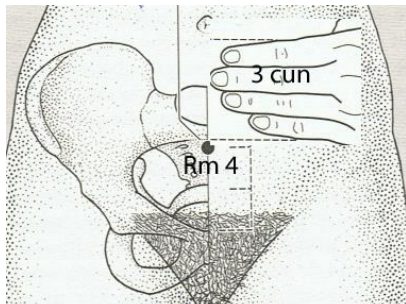
Ici , la pâleur indique un vide de sang  
et l'aspect minceur un vide du Yin de la Rate:

Signes concomitants:

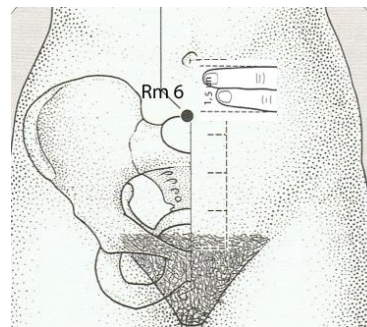
Grande fatigabilité, faiblesse des membres , frilosité,  
douleurs abdominales améliorées par la pression,  
diarrhée chroniques , oedèmes.



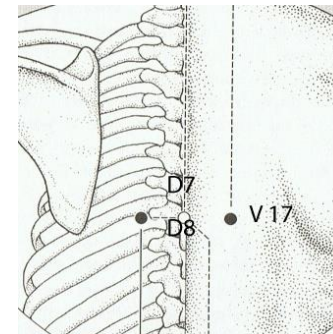
### Les points :



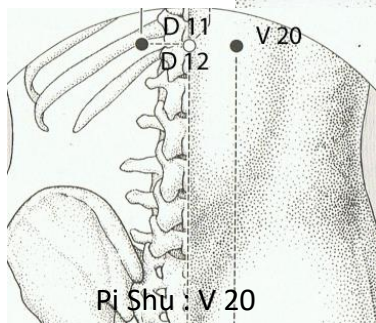
Guan Yuan : Rm 4



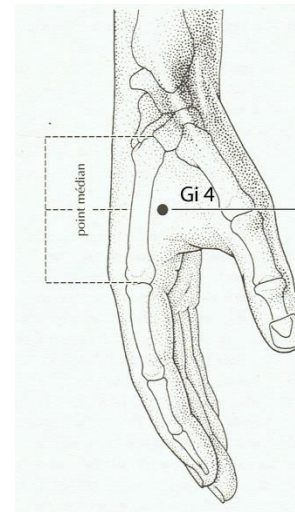
Qi Hai : Rm 6



Ge Shu : V 17



Pi Shu : V 20



He Gu : Gi 4

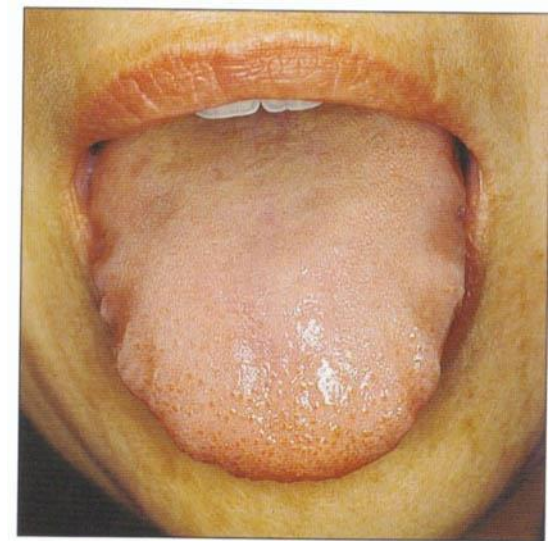
### 3- Une langue gonflée avec empreinte de dents :

Signe d'un vide du Yang de la Rate.

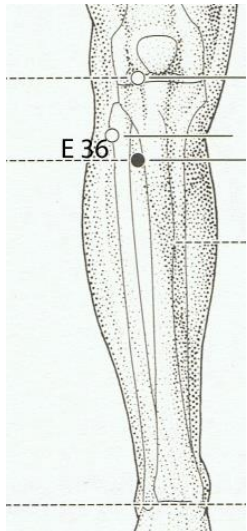
Les empreintes de dents sur les bords témoignent d'un vide du Yang de la Rate, l'aspect gonflée est un débordement du Yin.

Signes concomitants:

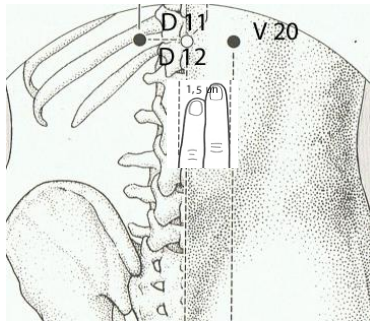
Grand froid interne, rétention d'urine, nourriture mal digérée dans les selles,  
Douleurs abdominales améliorées par la chaleur  
Migraines avec vomissement une semaine avant les règles.



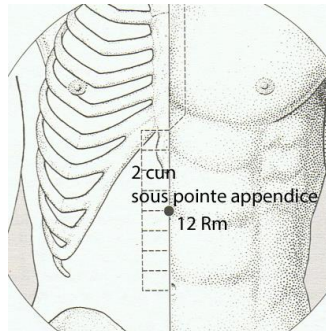
Les points:



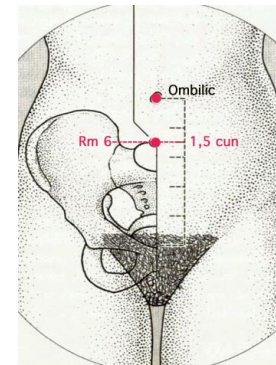
E 36 en moxa



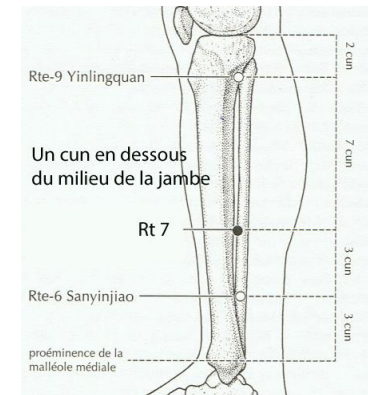
Pi Shu: V 20



Zhong Wan: Rm 12



Qi Hai: Rm 6 en moxa



Lou gu : Rt 7

## B ) La couleur de la langue :

1- Une langue rouge clair:

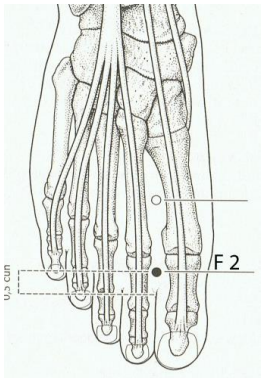
Signe de chaleur interne  
avec débordement sur les côtés.....chaleur du Foie.

La coloration rouge de la langue est la manifestation d'un excès de chaleur par vide de Yin du Foie

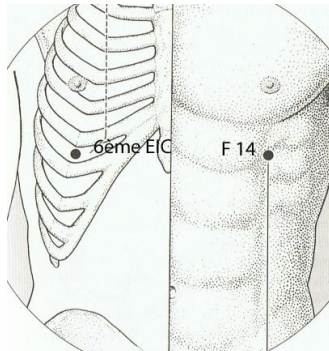
Les signes concomitants:

Troubles hépatiques, palpitations,  
bouche et lèvres sèches  
inappétence, plexalgies et douleurs sternales,  
constipation.

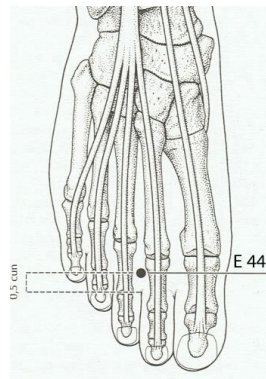
Les points:



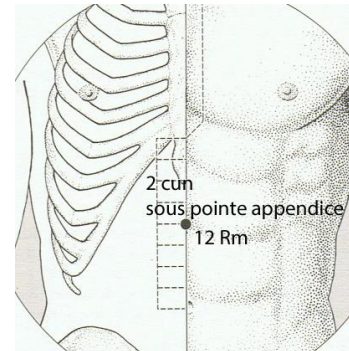
Xing Jiang: F 2



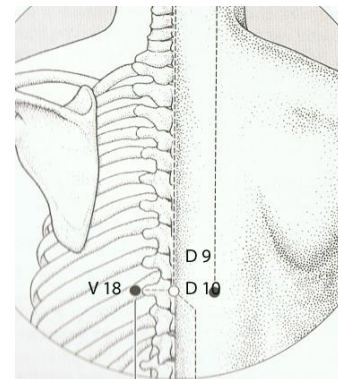
Qi Men: F 14



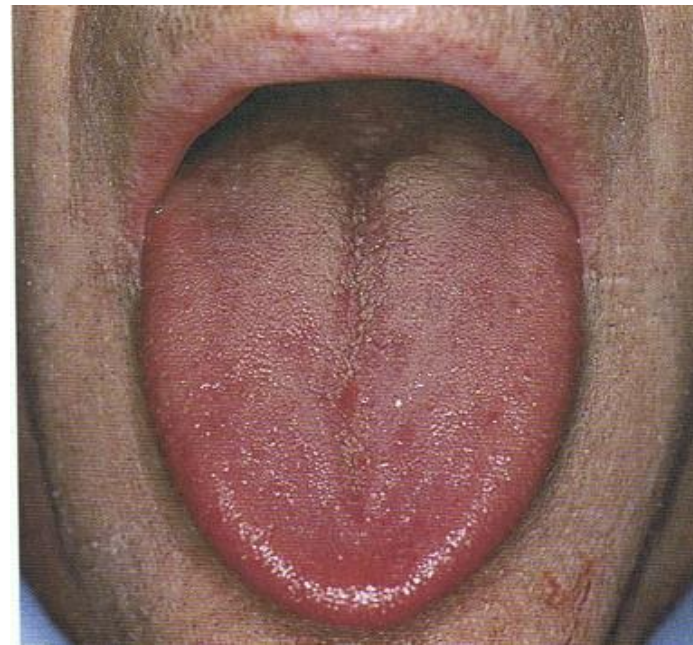
Nei Tiing : E 44



Zhong Wan: Rm 12



Gan Shu



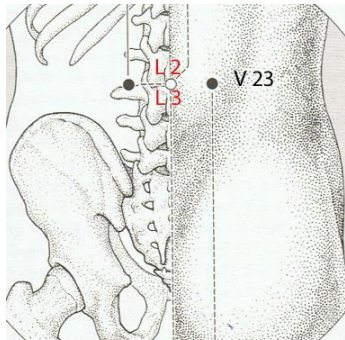
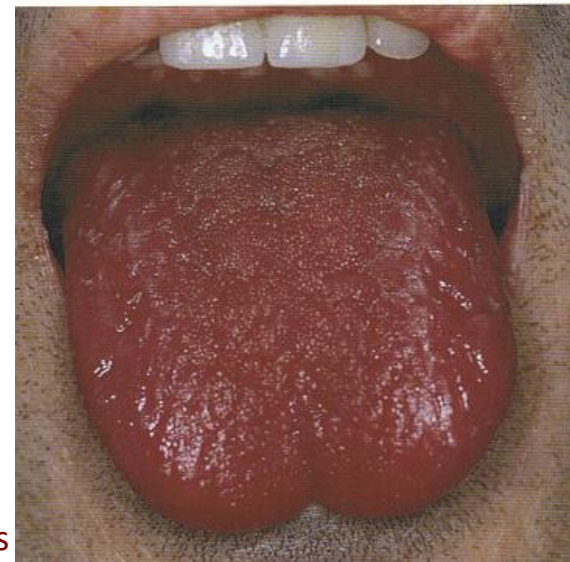
## 2- Une langue épaisse et rouge cramoisie:

Signe de vide de Yin du Rein  
et de chaleur dans le sang.

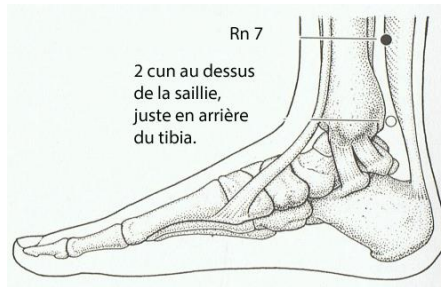
L'épaisseur de la langue est signe de faiblesse du Qi du Rein  
La coloration rouge profond est significatif de la chaleur dans le sang.  
Resserrement de la pointe de la langue (langue de vipère ...).

Les signes concomitants:

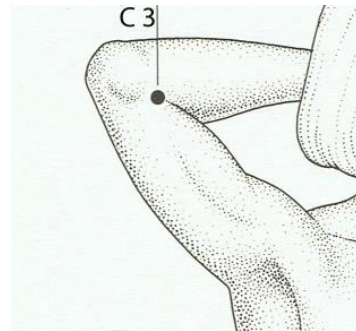
Syndrome prémenstruel avec règles très peu hémorragiques, insomnies  
Sensation de chaleur interne, urines fréquentes et mictions douloureuses  
Douleurs précordiales et agitation interne.



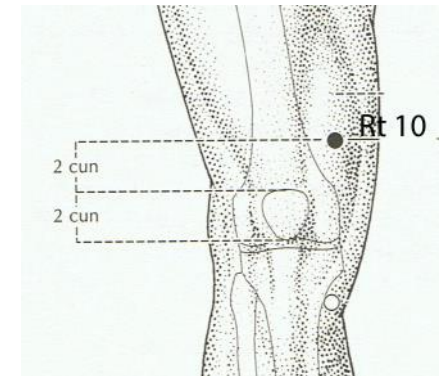
Shen Shu : V 23



Fu Liu : Rn 7



Shao Hai : C 3



Xue Hai : Rt 10

### 3- Langue pâle et recroquevillée:

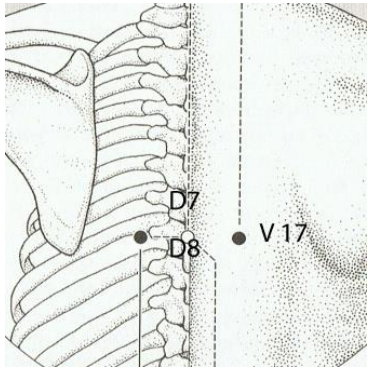
#### Signe d'un vide de sang et de Yang

La pâleur témoigne d'une mauvaise répartition du sang  
L'aspect recroquevillé est le témoin d'une insuffisance de répartition du yang.

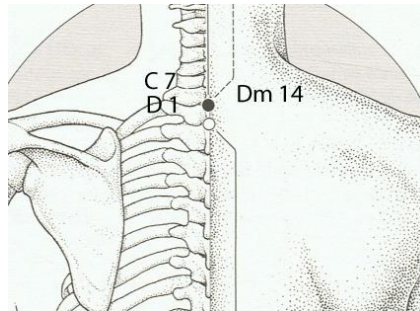
Signes concomitants:

Fatigabilité, asthénie, douleurs généralisées pour chaque mouvement  
Etat souvent dépressif.

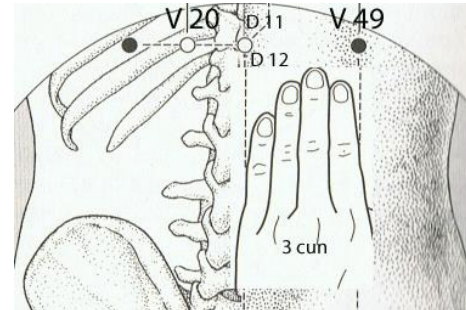
Les points.



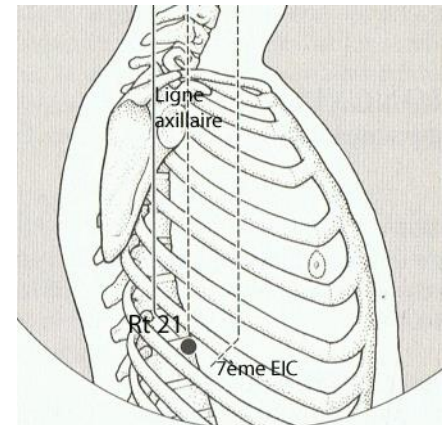
Ge Shu : V 17



Da Zhui : Dm 14



Yi She : V 49



Da Bao : Rt 21

## 4- Langue pâle avec berges enflées:

Signe de vide de sang et stases hépatobiliaires.

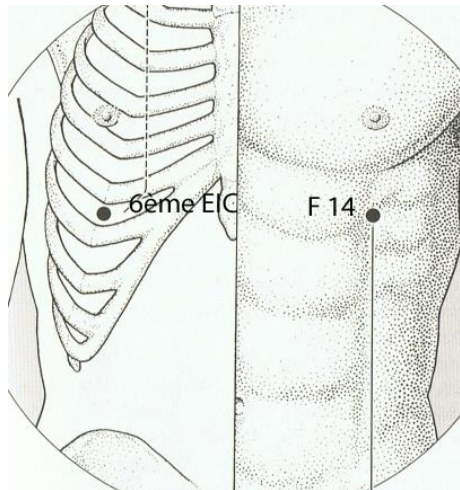
La congestion des berges témoignent d'une stase hépatique

Signes concomitants:

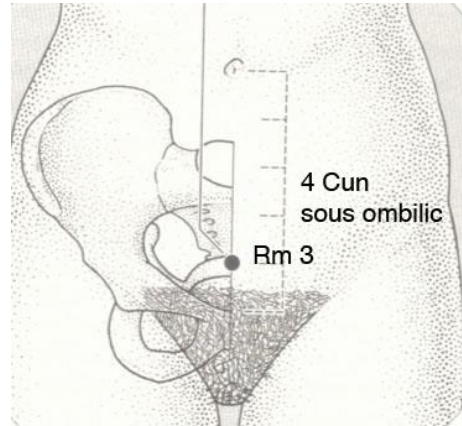
Asthénie, syndrome prémenstruel hémorragique, infertilité et fausses couches répétitives.

Le traitement : fortifier le sang et traiter le Foie

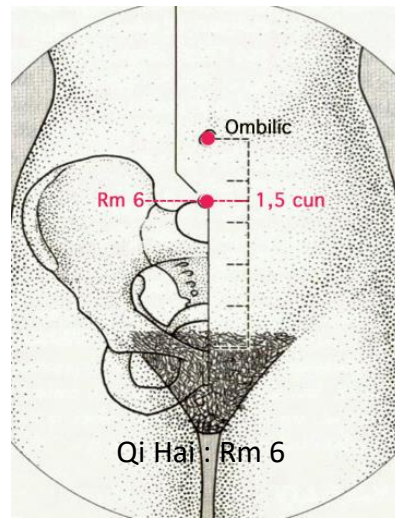
Les points:



Qi Men : F 14



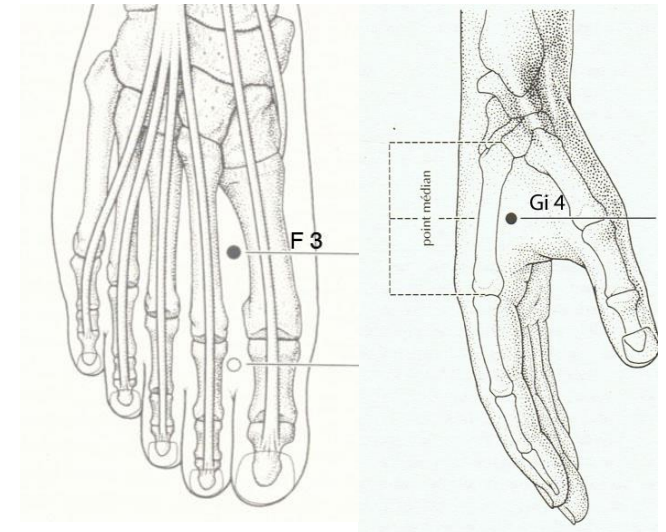
Qu Gu : Rm 3



Qi Hai : Rm 6



Les Quatre portes : He Gou (Gi4) Tai Chong ( F 3 )

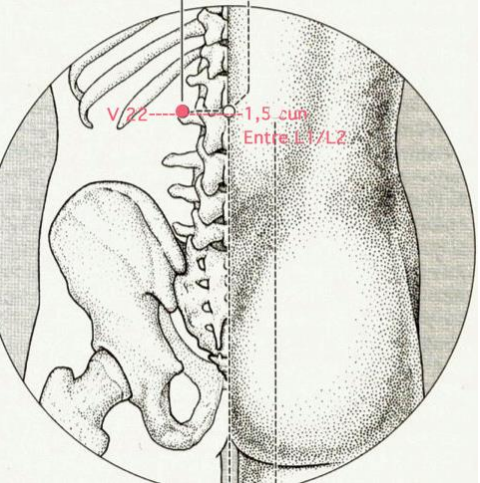
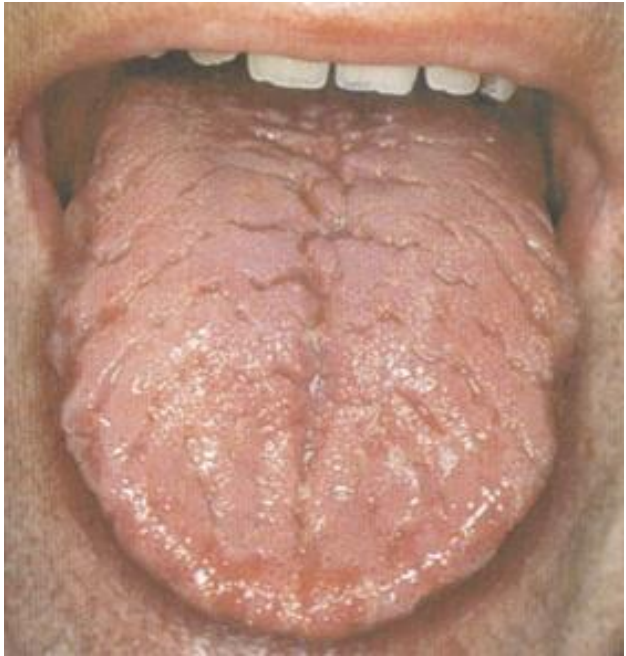


# 5- Langue fissurée

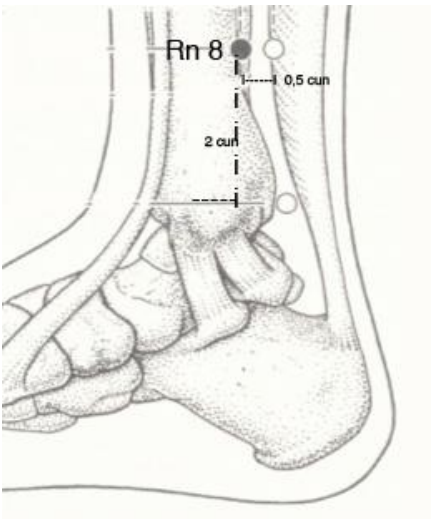
Signe de forte chaleur dans le triple réchauffeur.

- Les signes sont : Constipation ou selles sèches
- Polydipsie, gastralgie, allergie ou intolérance alimentaire
- Urine rares et foncées.

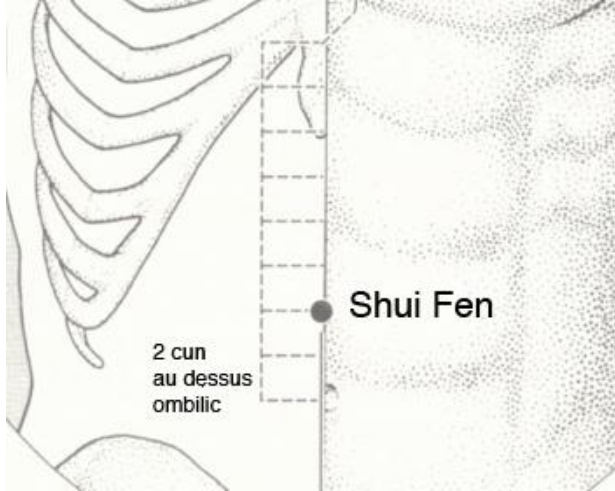
- Le traitement consiste à “rafraichir” les trois foyers.
- Les points :



San Jiao shu: V 22



Jiao Xin : Rn 8



Shui Fen : Rm 9

## 6- Langue granuleuse.

Envahissement du sang dans le corps, pression vasculaire dans Foie et Vésicule biliaire.

Pression du qi du sang au foyer supérieur.

La raison est souvent une intoxication médicamenteuse.

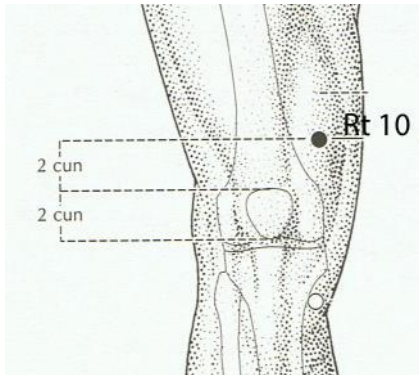
Feu du cœur important sur la pointe de la langue?

Les signes : Allergies, démangeaisons, chaleur dans tout le corps.

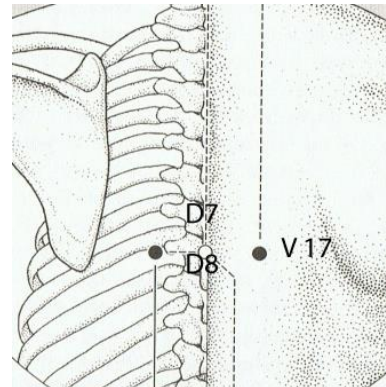
Agitation nocturne, insomnie de 3h du matin.

Le traitement consiste à détoxifier le sang et le Foie.

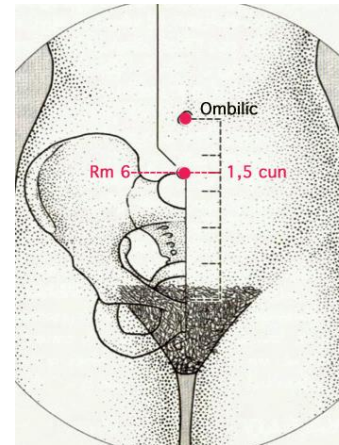
Les points:



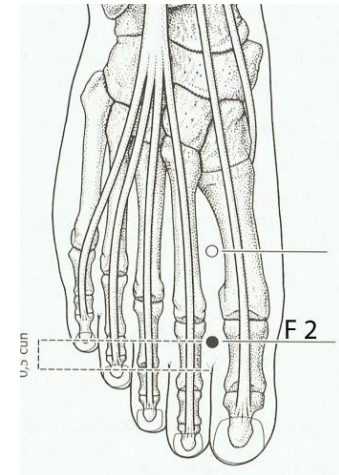
Xue Hai: Rt 10



Ge Shu: V 17



Qi Hai: Rm 6



Xing Jian: F2

## 5- Aspect congestif sublingual :

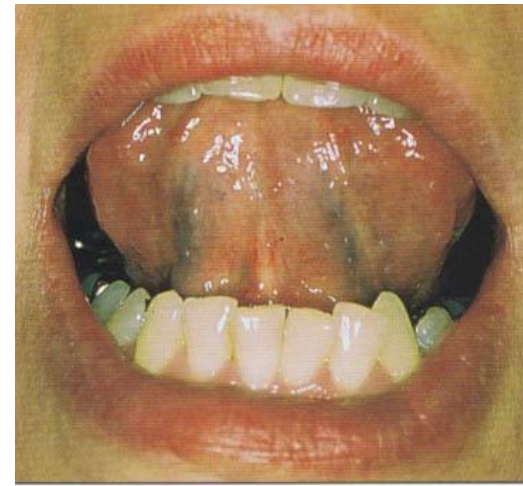
### Signe de congestion du sang en partie haute

La congestion des veines sublinguales témoigne d'un excès de sang en partie haute.

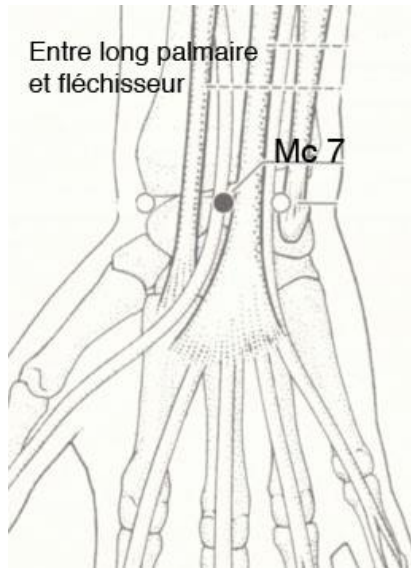
Signes concomitants:

Risques d'AVC, hypertension, céphalées hypertensives,  
Visage congestionné.

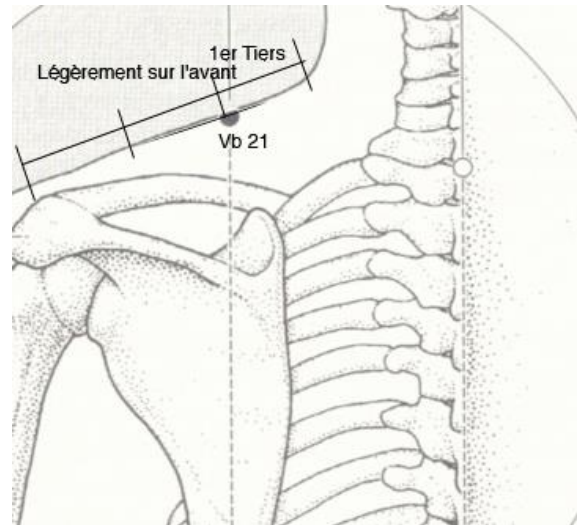
Le traitement :décongestionner les stases sanguines du haut du corps.



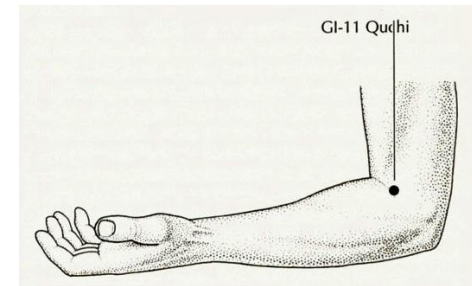
### Les points :



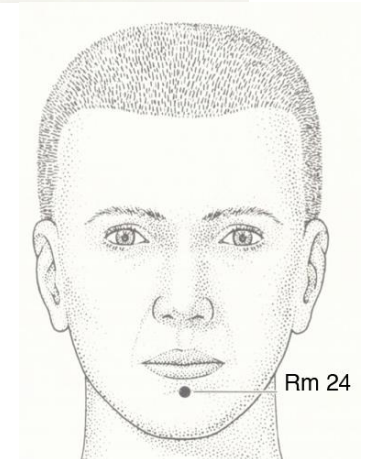
Da Ling : Mc 7



Jian Jing : Vb 21



Qu Chi : Gi 11



Chen Jiang

## Cas particulier des “sorties” de langue :

### 1- Langue courtes et rouge:

Signes de blocage du Yang à l'intérieur avec accumulation de tension de stress.

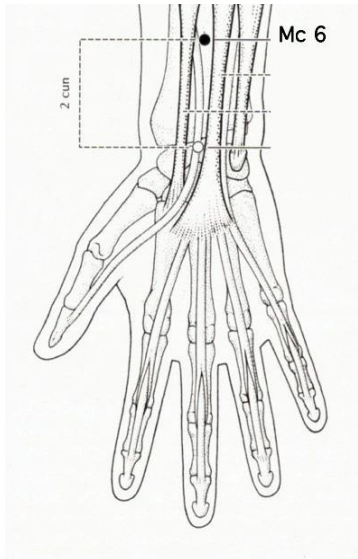
L'extériorisation de la langue est difficile car sentiment de stress interne et introversion ++++

Signes concomitants :

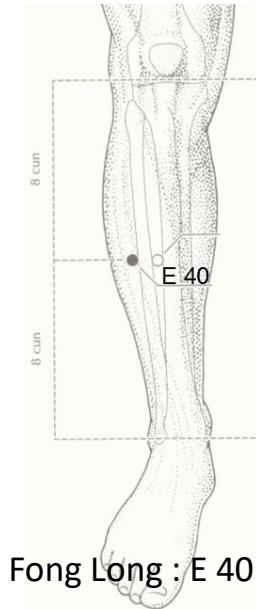
Grande anxiété, palpitation, émotions +++

Douleurs pseudo cardiaques, agitations et troubles du sommeil.

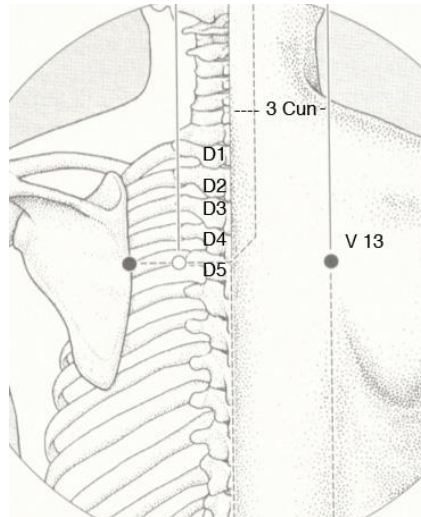
### Les points :



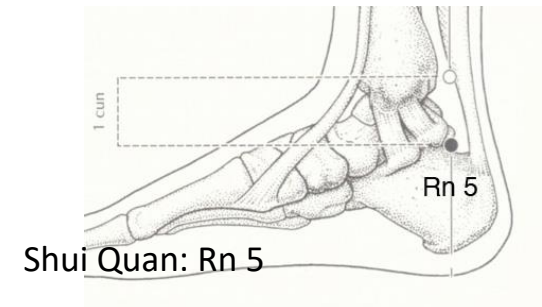
Nei Guan: Mc 6



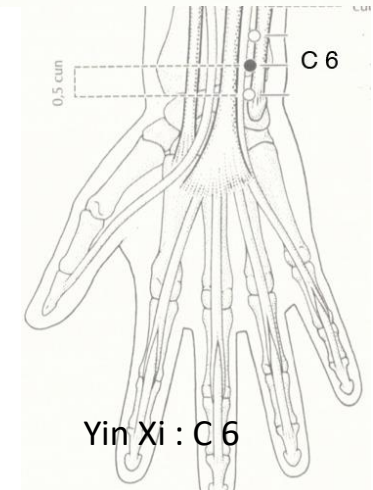
Fong Long : E 40



Gao Huang : V 43



Shui Quan: Rn 5



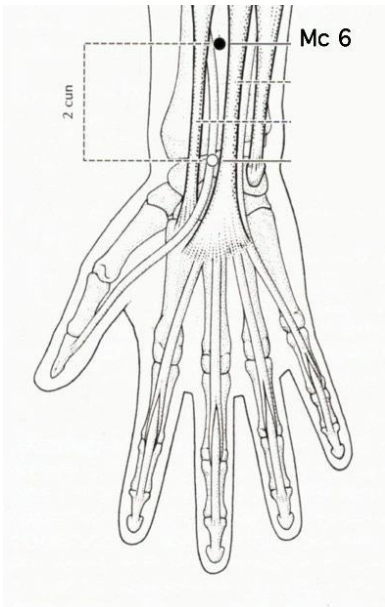
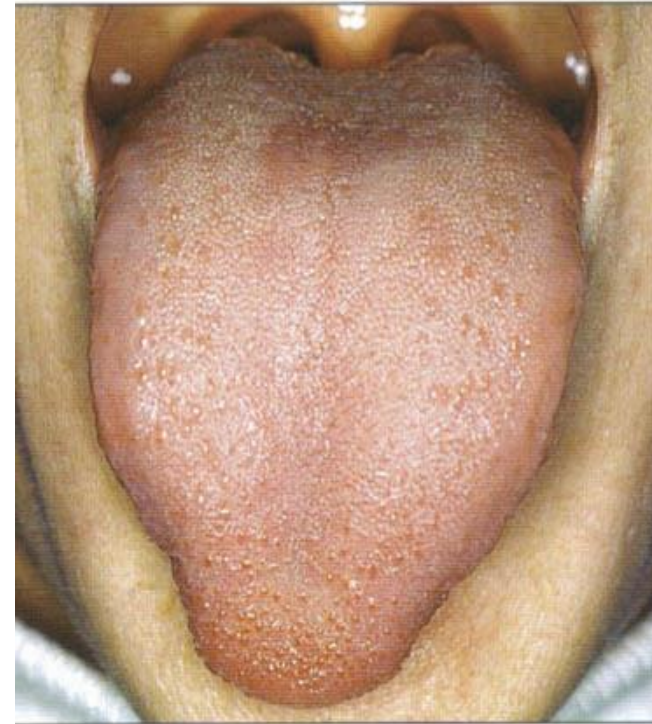
Yin Xi : C 6

### 3- Langue allongée avec excroissance de la pointe:

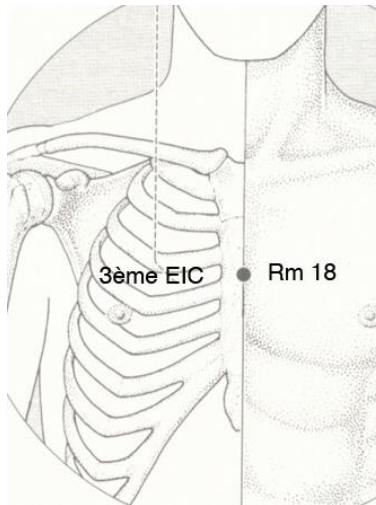
Signe de grande émotion avec plénitude du Qi du maître du Cœur  
La pointe de la langue correspond au foyer supérieur.

Signes concomitants:

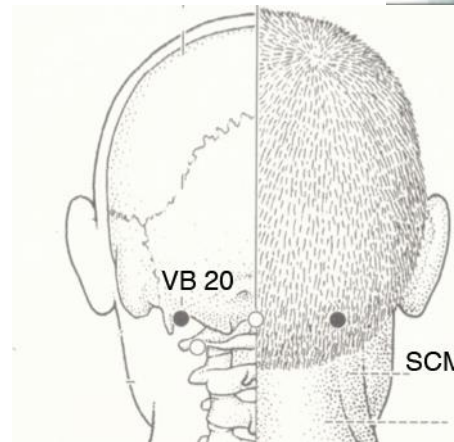
Stress +++ troubles du sommeil et céphalalgies, état émotionnel.



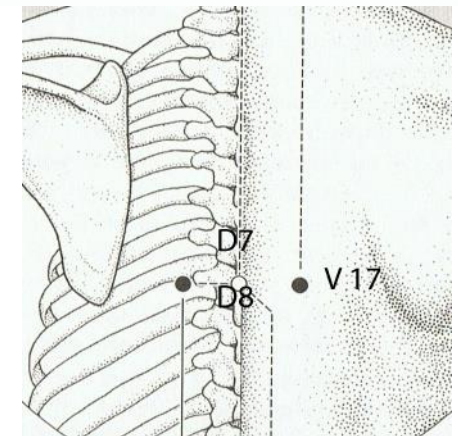
Nei Guan: Mc 6



Yu Tang: Rm 18



Feng Chi: Vb 20



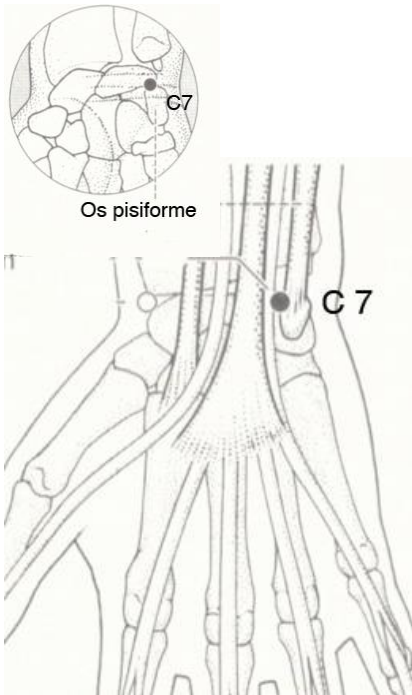
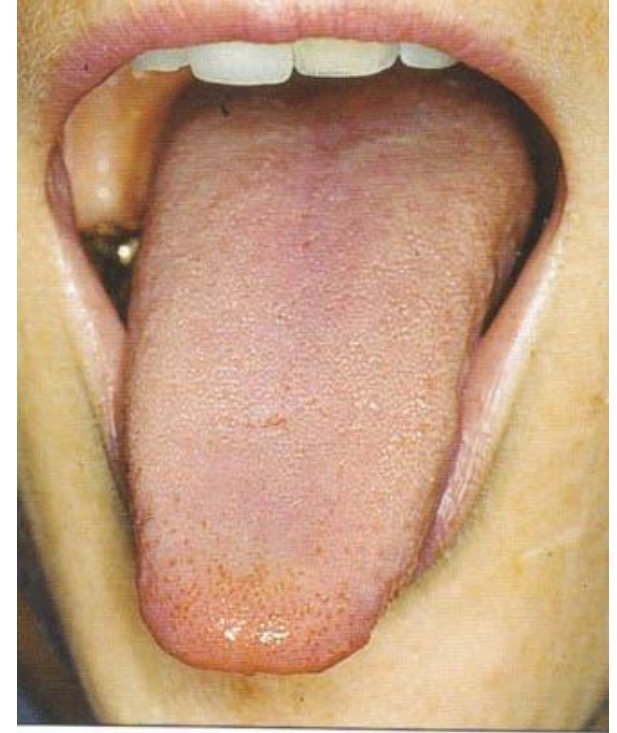
Ge Shu: V 17

## 2- Langue allongée avec pointe piquetée :

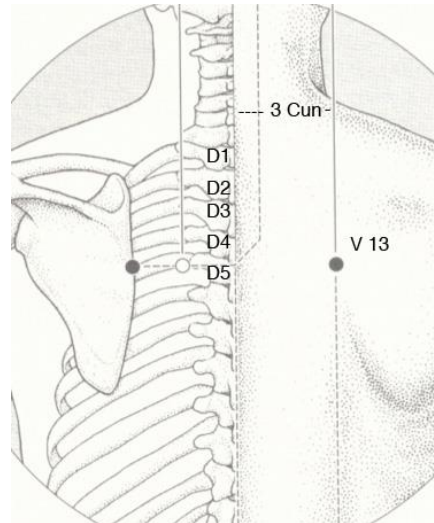
Signes d'extraversion du Yang avec agitation.

Signes concomitants:

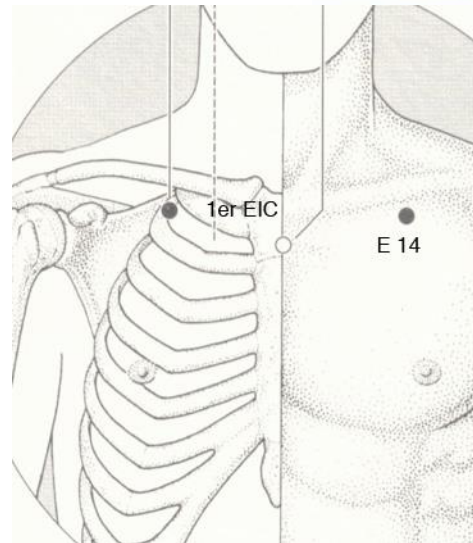
Somatisations fréquentes, douleurs erratiques,  
agitations comportementales  
Troubles du sommeil



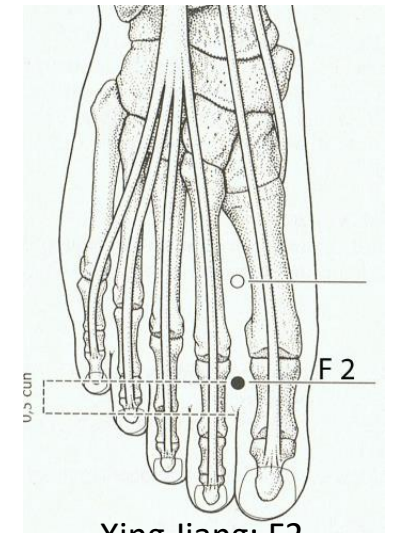
Shen Men : C 7



Gao Huang: V 43



Ku Fang: E 14



Xing Jiang: F2

### C) l'enduit et sa répartition.

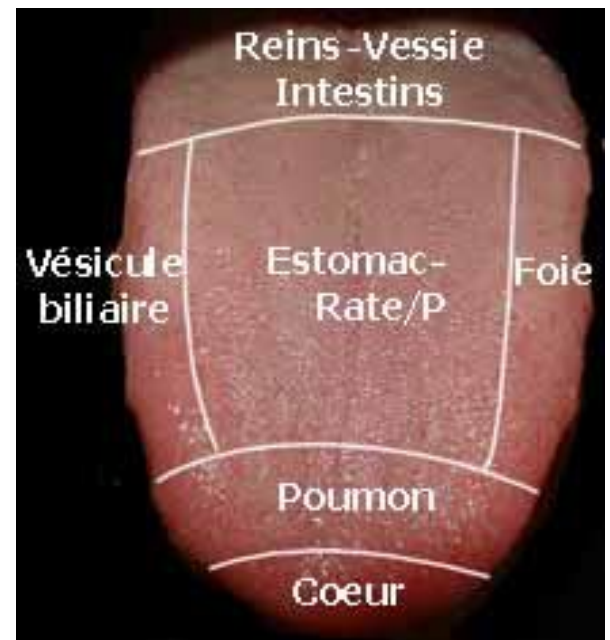
La face ventrale de la langue reflète la répartition des trois foyers et  
La projection des viscères.

- Foyer Supérieur .....pointe de la langue
- Foyer Moyen ..... milieu de la langue
- Foyer Inférieur ..... fond de la langue.

- Le corps de la langue traduit l'emplacement projeté de chaque viscère.
- L'enduit reflète la qualité des liquide organique (Jin Ye).
- L'observation du territoire de la langue permet par l'enduit lingual de diagnostiquer la présence d'énergie perverse dans le corps et dans les viscères.

### Plusieurs type d'enduit sont considérés.

- A) Normal
- B) Epais ou fin
- C) Sec ou huileux
- D) Irrégulier (carte géographique)
- E) Coloré : blanc, jaune, bleu ou sombre



## 1- L'enduit normal :

Il doit être translucide, sur toute la langue  
Légèrement brillant et non collant ni trop fluide.

Les bords sont réguliers.

La couleur de la langue est rose.

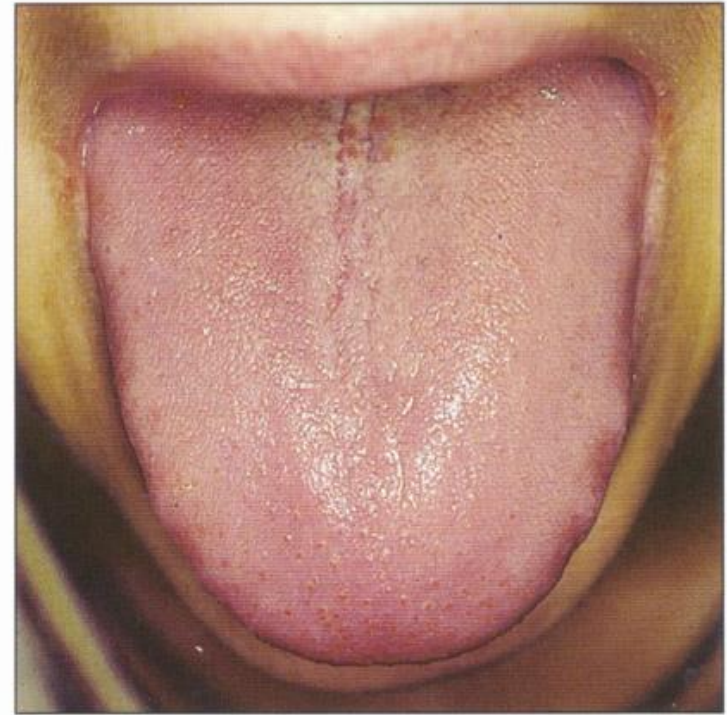
Elle doit être exprimée franchement.

La répartition de l'enduit translucide doit être équilibré sur  
les trois niveaux.

Elle ne doit être ni plate ( vide de sang et de Qi)  
ni gonflée ( vide de yang de la Rate et d'Estomac).

Elle ne doit pas présenter de marque d'empreintes de dents sur les bords.

Elle ne doit pas présenter de crevasse en son milieu (signe de chaleur à l'estomac).



## 2- L'enduit épais :

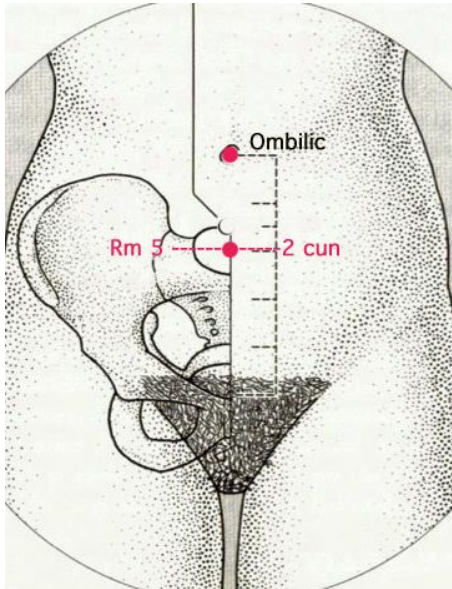
Production excessive de liquides organiques

Encombrement des trois foyers.

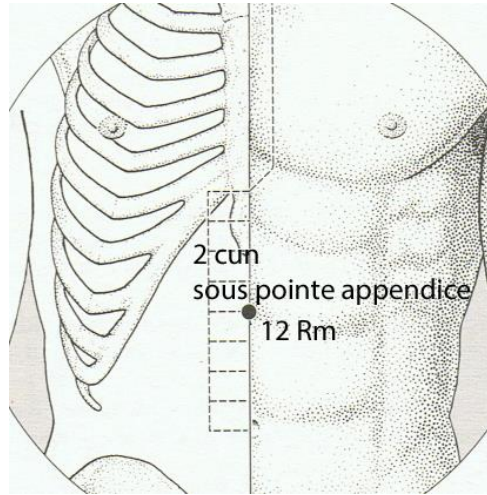
Excès de glaires, prise de poids.

L'enduit épais devient humide et jaune si chaleur

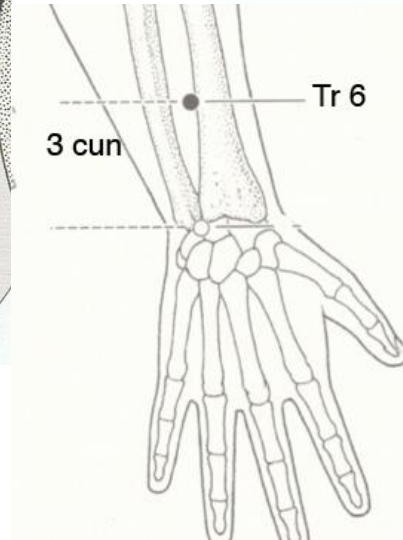
Les points:



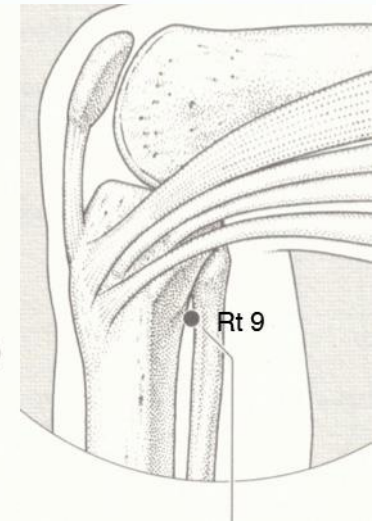
Shi Men : Rm 5



Zhong Wan: Rm 12



Zhi Gou: Tr 6



Yin Ling Quan: Rt 9

### 3 – L'enduit sec :

Insuffisance de production liquides organiques

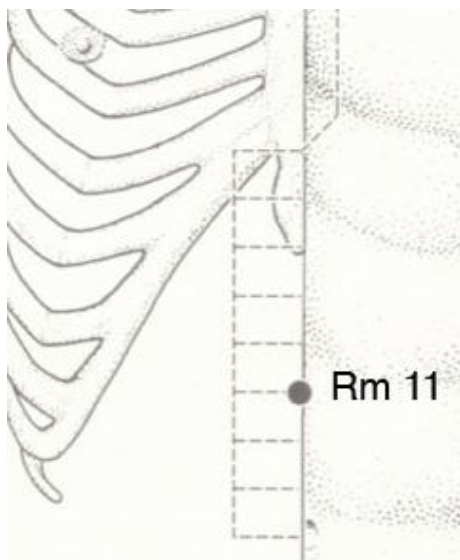
Déficiance du Foyer Moyen

L'enduit sec provoque des crevasses sur le ventre lingual.

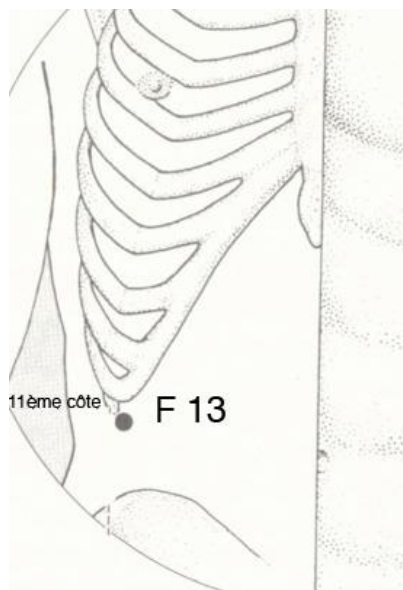
Amaigrissement, raideurs musculaires et articulaires.

Il faut nourrir les Jin Ye (liquides organiques).

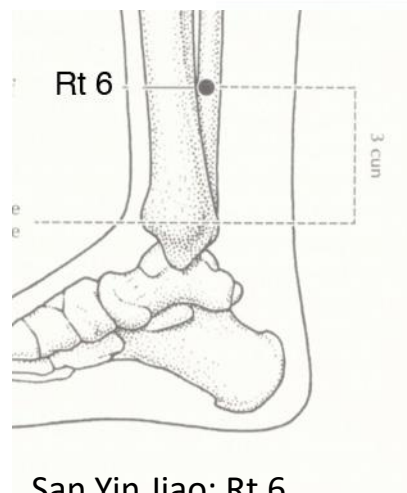
Les points:



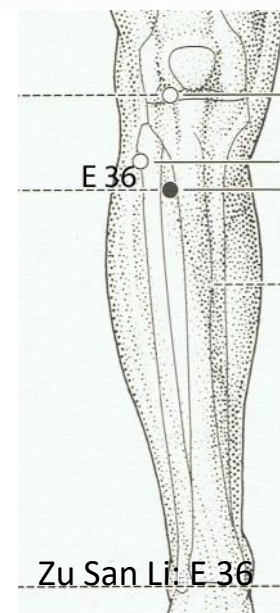
Jian Li : Rm 11



Zhang Men: F 13



San Yin Jiao: Rt 6

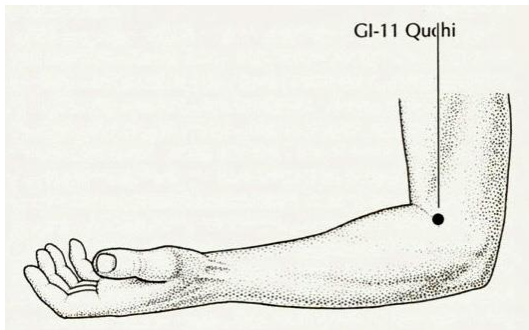


Zu San Li: E 36

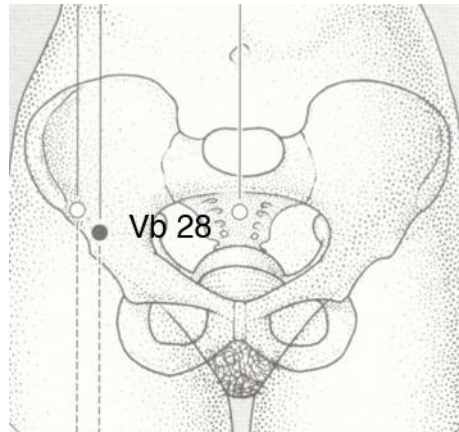
#### 4- L'enduit en carte de géographie :

Mauvaise répartition des liquides organiques  
Altération de la fonction du canal interne Gi / Ig  
Alternance constipation / diarrhée  
Mauvaise digestion et douleur des hypocondres.  
Il faut régulariser le canal interne et tonifier le Tr.

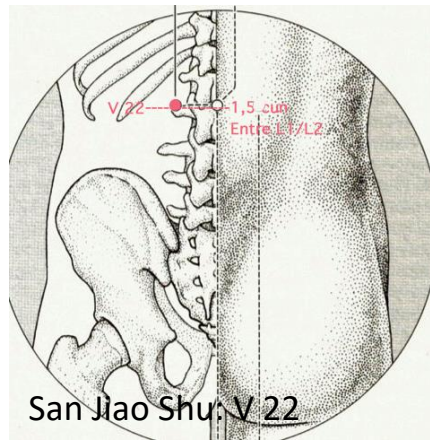
Les points :



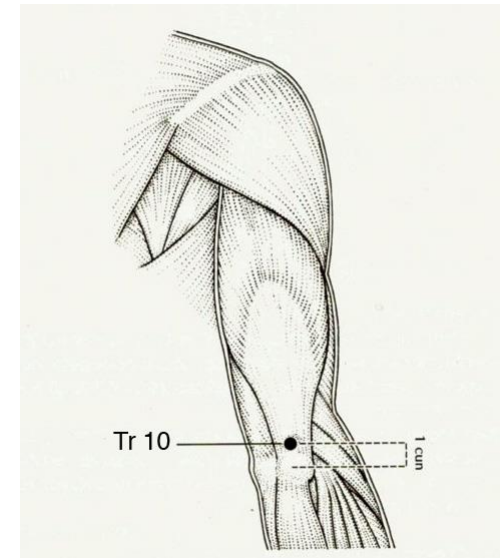
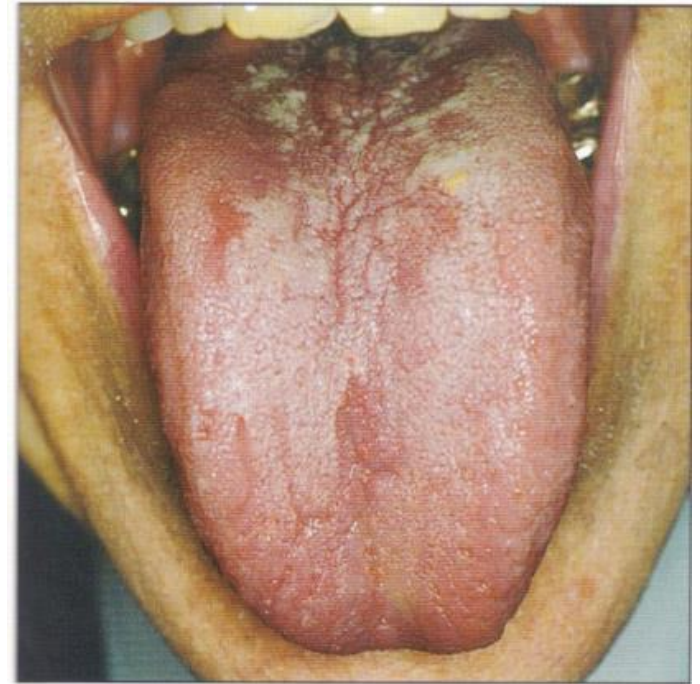
Qu Chi: Gi 11



Wei Dao: Vb 28



San Jiao Shu: V 22



Tian Jing : Tr 10

## D) La coloration de l'enduit :

La coloration de l'enduit témoigne de l'état de combustion interne et/ ou de présence d'énergie perverse dans l'organisme.

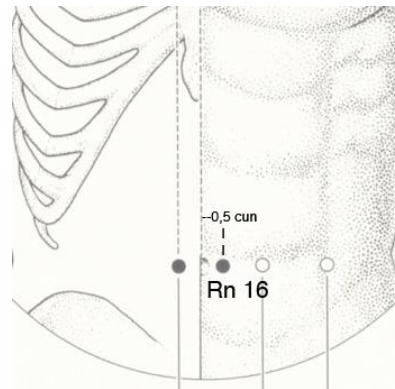
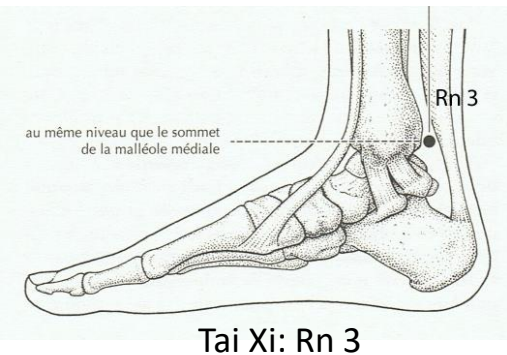
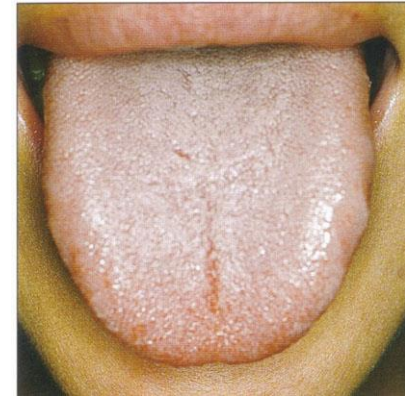
### 1- L'enduit blanc :

C'est un signe de présence de froid dans les San Jiao en général ou en particulier; Cela peut être un excès de médication.

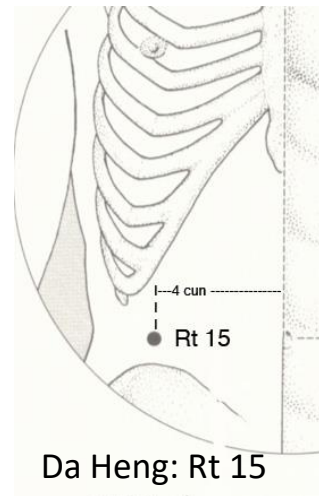
La cause est souvent alimentaire .....alimentation de nature trop froide.

Il faut réchauffer le foyer central et le foyer inférieur.

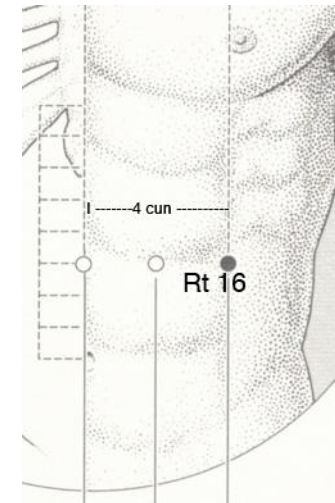
Les points :



Huang Shu: Rn 16



Da Heng: Rt 15



Fu Ai: Rt 16

## 2- L'enduit jaune :

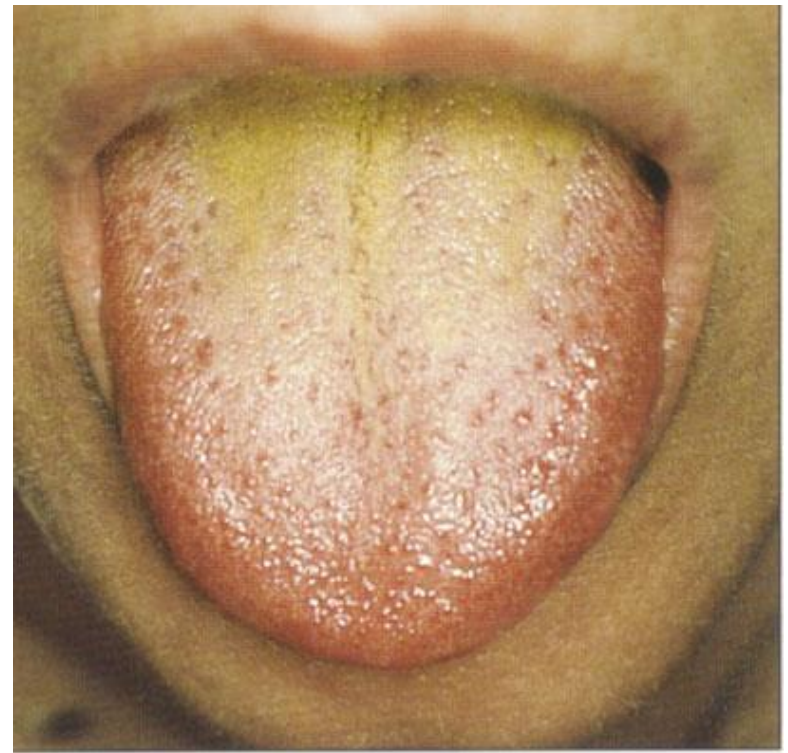
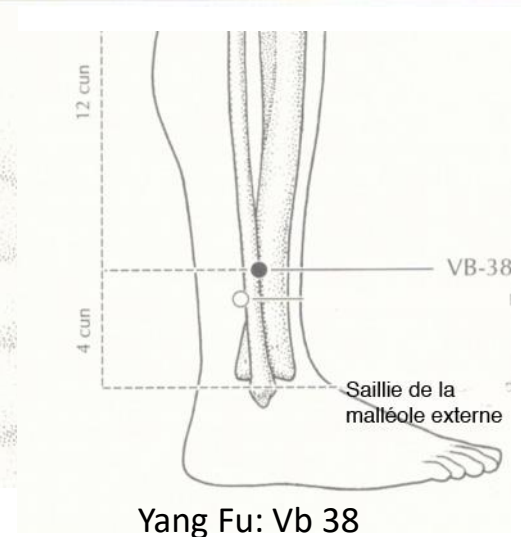
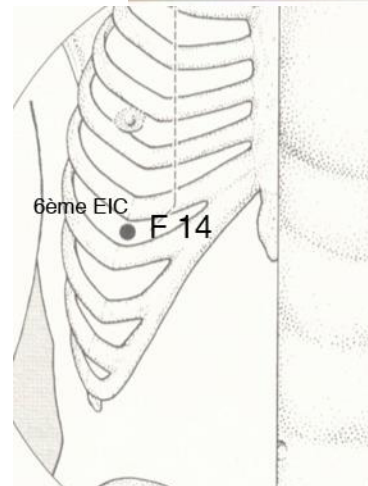
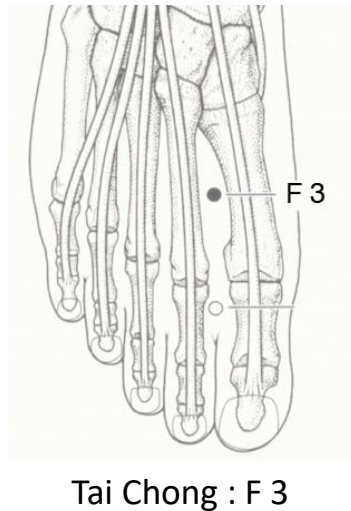
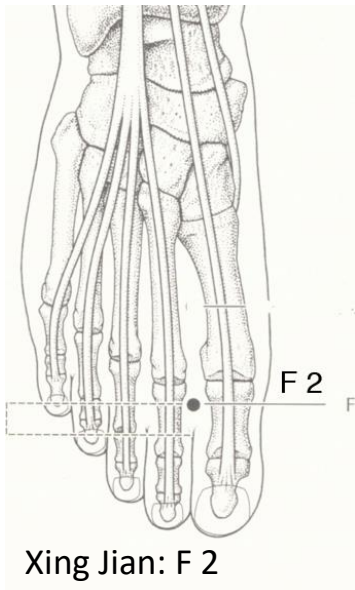
C'est un signe de présence de chaleur dans les San Jiao en général ou en particulier.

Débute souvent au fond pour gagner la pointe.  
Excès de chaleur à la Vésicule Biliaire pour cause alimentaire ou digestive.

On remarque les petites pointes rouges sur les côtés (chaleur et stase au foie).

Calmer la chaleur Foie / Vésicule Biliaire.

Les points:



### 3- L'enduit sombre :

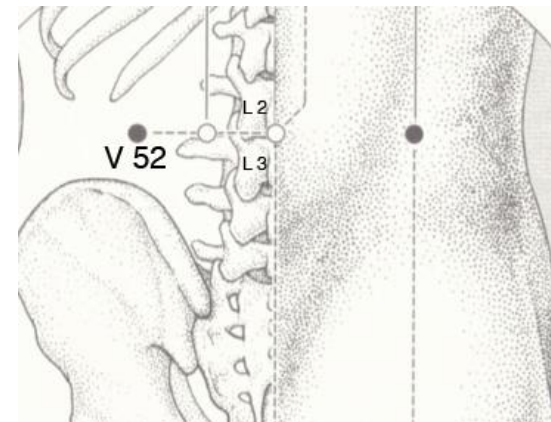
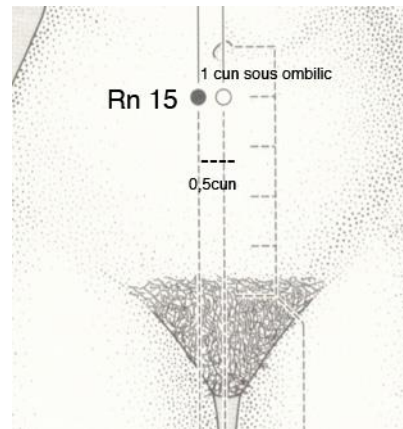
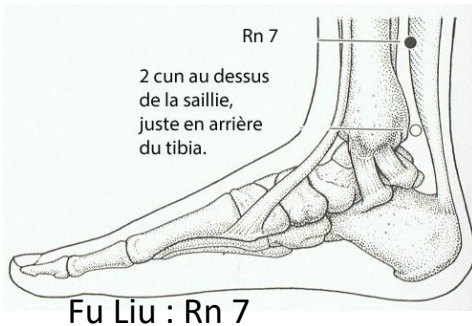
C'est un signe d'extrême chaleur au Foyer moyen avec débordement dans le territoire du foie.

On remarque une large crevasse au centre, témoin d'une ulcération gastro-intestinale.

Excès de feu au centre avec débordement.

Il faut éliminer la chaleur du foyer moyen et rafraichir par la stimulation du Yin du Rein.

Les points :



#### 4- Langue rouge bleuâtre:

Signe de stase et congestion de sang en partie haute.

Altération de la fonction Rate / Foie

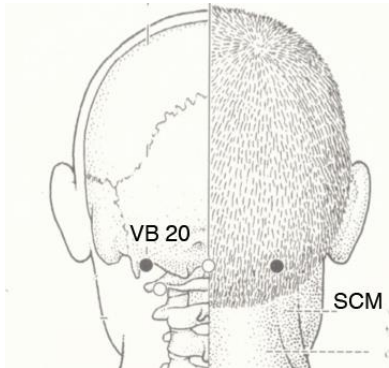
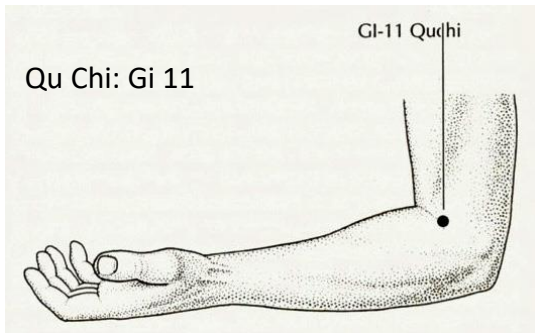
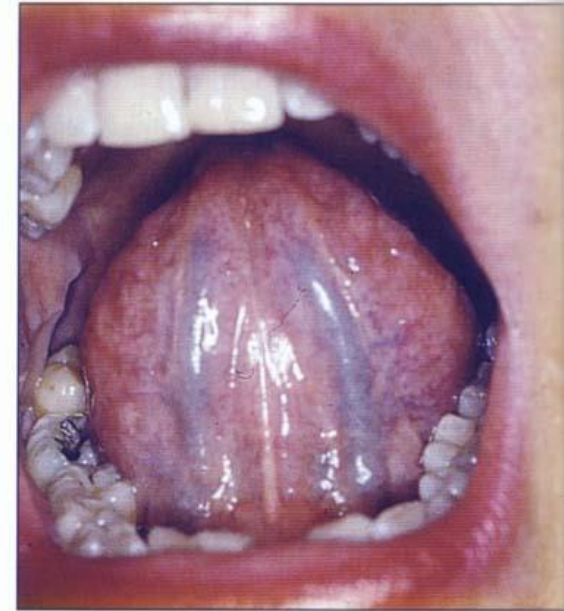
Risque d'accident vasculaire cérébral

Risque embolique .

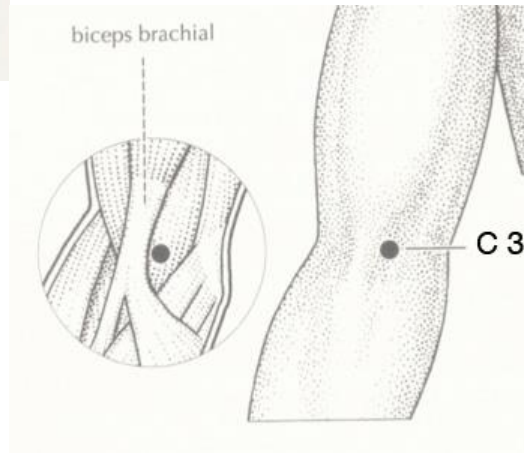
Il faut faire descendre la pression du sang.

Mettre en mouvement le sang endocrânien.

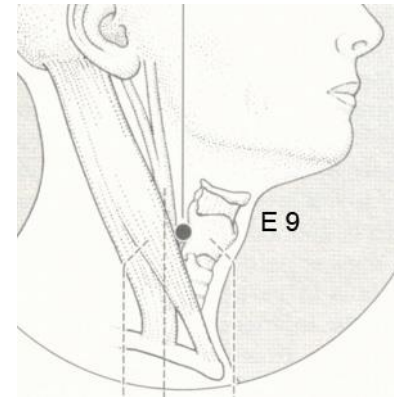
Les points:



Feng Chi: Vb 20



Qu Ze : Mc 3

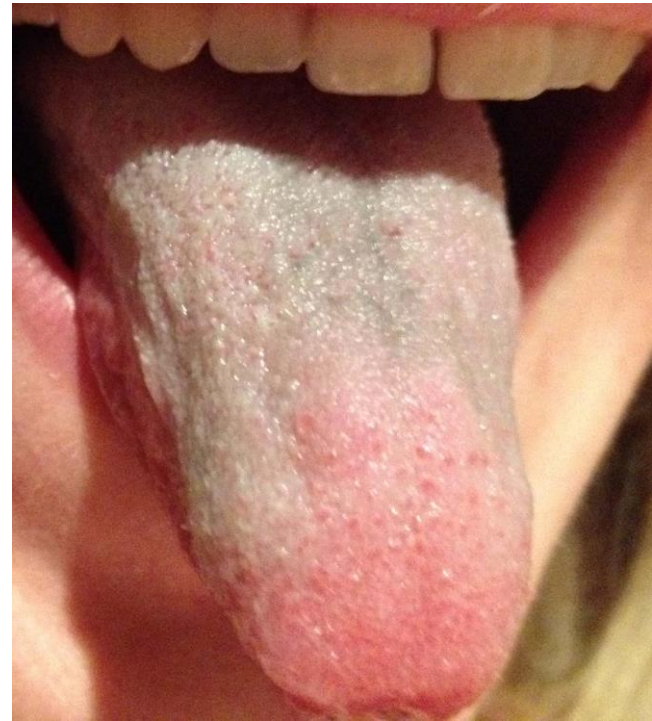


Ren Yin: E 9

Exercice :

Devant ce tableau de langue,  
quelle première question posez vous pour  
poser le diagnostic ?

- a) Existe t'il des douleurs lombaires
- b) Existe t'il des problèmes rénaux ?
- c) Existe t'il une HTA
- d) Autre ?



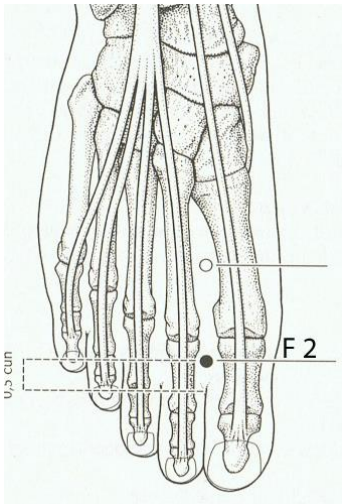
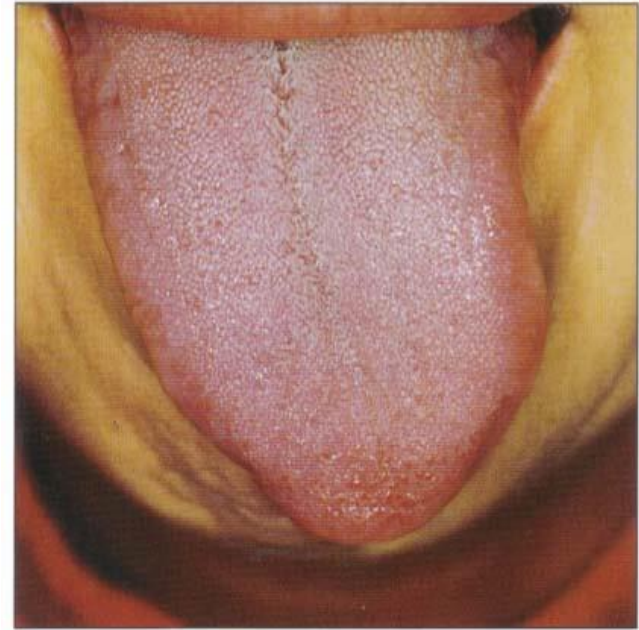
## D) La mobilité de langue :

Le mouvement de la langue témoigne de signe de vent interne.

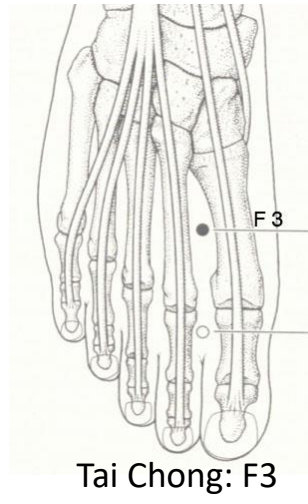
Le vent présent dans le Foie en cas de problème de mauvaise alimentation ou de stress important provoque l'agitation .

Une présence de vent interne se traduit par un tremblement de la langue ou une langue déviée. Le traitement consiste à calmer le "vent du Foie".

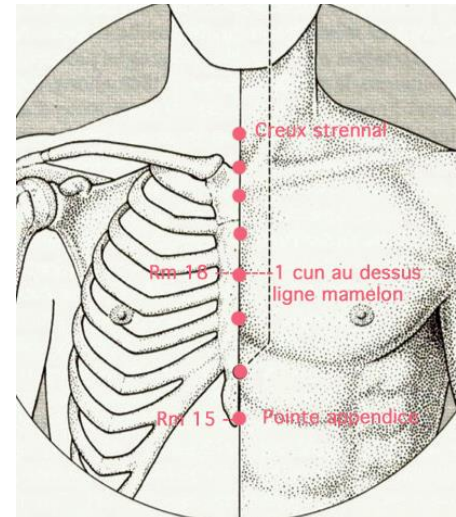
Les points :



Xing Jian: F 2



Tai Chong: F3



Yu Tang : Rm 18

## E) L'observation des veines sublinguales

Les veines sublinguales sont le reflet de stases congestives du sang.

Le sang en stagnation et congestion est la conséquence d'une stase énergétique du Foie avec présence excessive en partie haute.

Faire relever la langue pour observer les veines

Ici, il n'y a pas de réelle congestion vasculaire des veines sublinguales, contrairement à la diapositive précédente évoquant une HTA.

Par contre, cette image évoque par le côté bleuté de la veine une congestion du sang au niveau hépatique.

Le traitement consiste à drainer le qi et le sang du Foie.

Les points :

- F 14
- V 18
- F3

