

[Accueil](#)[Notre Institut ▾](#)[Nos Rédacteurs](#)[Revue De Presse](#)[Mooc](#)[Annuaire](#)[Boutique](#)[Partenariat](#)[Faire Un Don](#)[Nous Contacter](#)Rechercher : [Prévention Sport Santé](#)[Newsletter](#)

 Proposez votre **abstract**

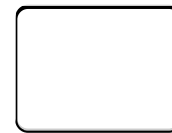
21^E CONGRÈS
MÉDICO SPORT FORMATION
DES HAUTS-DE-FRANCE

LE SAMEDI 10 DÉCEMBRE 2016 À LILLE



Mutuelle MMA : 17€/mois

Découvrez la nouvelle offre Santé MMA Vitale à partir de 17€/mois !



Ce site utilise des cookies pour améliorer l'expérience de navigation et de fournir des fonctionnalités supplémentaires. [Détails](#)

Ne pas autoriser les cookies

Autoriser les cookies

[Sport Santé ▾](#)[Santé du Sportif](#)[Remise en forme](#)[Diététique ▾](#)[Dopage ▾](#)[Boissons énergisantes ▾](#)[Psychologie ▾](#)[Documentation](#) [+ URGENCES : 112](#)

[Accueil](#) > [Sport chez l'Enfant](#) > Maladie d'Osgood-Schlatter ou douleur de croissance du genou

Maladie d'Osgood-Schlatter ou douleur de croissance du genou

4.06/5 - 50 votes



Dernière révision : 18.12.2014

Auteur(s): [Dr. Patrick Bacquaert](#)Catégorie : [Sport chez l'Enfant](#)Dossier(s) : [Maladies de croissance](#)

La maladie d'Osgood-Schlatter est une épiphysite de croissance, de la tubérosité tibiale antérieure du genou, suite à des tractions musculo-tendineuses répétées par la pratique d'un geste en extension.

Il s'agit d'une **douleur située sous le tendon rotulien**, avec visualisation d'une excroissance ou bourse pouvant inquiéter l'entourage de l'enfant. Cette maladie a été décrite pour la première fois en 1903 par deux auteurs, *Osgood* et *Schlatter*.

Véritable sujet d'angoisse pour les parents pour une « maladie bénigne » qui en effet guérit à 98% avec le temps.

Le repos sportif est souvent suffisant pour venir à bout de cette maladie qui disparaîtra naturellement pendant cette période de croissance.



La maladie d'Osgood-Schlatter, une douleur située sous le tendon rotulien associée à une voussure osseuse.

La maladie d'Osgood-Schlatter est la plus fréquente des ostéochondroses ou ostéo-dystrophies de croissance.

Les principales autres ostéochondroses sont :

- **colonne vertébrale** : [maladie de Sheuermann](#) (atteinte vertébrale le plus souvent dorsale).
- **rotule** : [maladie de Sinding-Larsen](#) (douleur à la pointe de la rotule).
- **dessous du genou** : maladie d'Osgood-Schlatter (douleur de l'apophyse tibiale antérieure).
- **cheville** : [maladie de Sever](#) (atteinte du calcanéum), maladie de Kohler Mouchet (douleur scaphoïde tarsien).
- **ped** : maladie de Freiberg (atteinte tête métatarsienne), maladie de Renander (douleur première tête métatarsienne).

Circonstances de survenue

Elle se voit essentiellement **chez les garçons, pratiquant un sport entre l'âge de 11 et 16 ans**, par la suite d'un surmenage de l'appareil extenseur.

C'est la pathologie typique du jeune footballeur.

La maladie de croissance touche en réalité le cartilage de croissance, qui est soumis à de micro-traumatismes répétés. Les causes en sont donc toujours les mêmes :

- Croissance rapide.
- [Pratique sportive intensive](#).
- Surutilisation de l'appareil extenseur.
- Déficit du geste technique ou raideur segmentaire et articulaire trop importante.

L'examen clinique permet de retrouver :

- une déformation de la tubérosité tibiale antérieure
- un genou empâté et douloureux
- des douleurs de la face antérieure du tibia

La douleur est reproduite lors d'une manœuvre de **mise en extension contrariée** ou par la **flexion passive forcée** du genou.

Le diagnostic repose sur la radiographie comparative

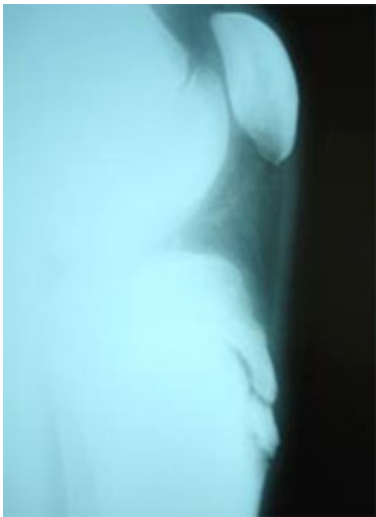
Les images radiologiques sont variées avec :

- condensation ou fragmentation du noyau
- épaissement péri-articulaire
- aspect en « porte-manteau »
- aspect en trompe de tapir
- décollement et arrachement partiel ou total

L'examen comparatif permet de retrouver très souvent une image d'Osgood du côté controlatéral. On pourra s'aider d'autres imageries complémentaires, mais très souvent, la radiographie est suffisante pour établir un diagnostic de la maladie d'Osgood-Schlatter.



Fragment libre pouvant provoquer une tendinopathie chronique et une ablation chirurgicale.



fragmentation complexe sans arrachement provoquant une simple tuméfaction

douloureuse.

Diaporamas Sport chez l'enfant

Images radiologiques de la maladie d'Osgood-Schlatter

Auteur(s) : Dr Patrick Bacquaert / **Version** : 2008

Pdf : 693.3 KB / **1954** Téléchargement(s)

Licence : © Reproduction interdite / A usage personnel uniquement

Le bilan radiologique suffit à lui-même pour permettre le diagnostic et le suivi de la maladie d'Osgood chez l'enfant.



Prise en charge thérapeutique

Le repos sportif est nécessaire pendant la durée de la poussée douloureuse. L'importance des symptômes, l'importance des images radiologiques, et la présence ou non d'un décollement conditionneront le temps d'arrêt qui peut être d'un mois à six mois.

En dehors de ce repos, il faut en profiter pour :

- établir un diagnostic sportif en terme qualitatif et quantitatif
- établir un diagnostic nutritionnel, en terme d'apports calciques ou de consommation de fruits et légumes.
- surveiller [une carence en Vitamine D](#)
- établir un diagnostic de prise en charge complémentaire avec la pratique d'étirements, ménager des temps de récupération et favoriser une pratique pluri-disciplinaire.

Le Traitement médical

Seuls les antalgiques et les anti-inflammatoires non stéroïdiens locaux peuvent être utiles, mais le repos est suffisamment efficace dans la majorité des cas.

Prise en charge rééducative avec essentiellement travail d'extensions et d'étirements du droit antérieur.

Reprise du Sport

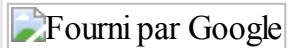
- Elle pourra se faire dès cessation de la douleur.
- Le port d'une genouillère rotulienne peut aider lors de la reprise.
- Un bilan radiologique complémentaire est souvent souhaité.

Traitement chirurgical

Il est exceptionnel : Il est peu souvent indiqué, surtout secondairement après l'adolescence lorsque l'arrachement ou le décollement de la tubérosité tibiale antérieure a migré dans le tendon rotulien et provoque une tendinopathie chronique.

Les informations données sur ce site ne peuvent en aucun cas servir de prescription médicale.

Ne partez pas sans lire sur notre site :



Cellulite : quels sont les sports conseillés ?

La maladie de Sever chez le jeune tennisman.

Le genou du sportif

Maladie de Scheuermann : douleur du dos de l'ado..

SUIVANT >

- Publicité

Mutuelle MMA : 17€/mois



Découvrez la nouvelle offre Santé MMA Vitale à partir de 17€/mois !



- **Articles récents**

- [Le syndrome de loges et football](#)
- [Lentilles de contact et sport](#)
- [La bière est-elle une boisson pour les sportifs ?](#)
- [Alcool, Sport et Dopage](#)
- [La santé du footballeur](#)
- [Top 5 des blessures du football](#)
- [Sécurisation des compléments alimentaires pour sportifs](#)

- **Qui sommes-nous ?**



- **Partenariat**



- **Congrès 2016**

- **Nos Activités en 2015**



- **Annuaire des praticiens**



- **E-conseils**



Une Question ?

Nos médecins
et l'équipe
de l'IRBMS
vous répondent



Blessures Sportives
Prévention, Prise en charge, Conseils

Par nos experts

Bougez,
c'est la santé!

Activité physique
et / ou sportive
Mieux connaître et
mieux prendre en
charge.

Connaissez-vous
ces deux blessures ?

Les conseils
de nos experts
pour mieux les prévenir.

Les douleurs les plus fréquentes

**- 2016 -
Brochure
28 pages**

by IRBMS



-
-

• Santé du Sportif

- [Actualités](#)
- [Traumatologie](#)
- [Cardiologie](#)
- [Condition Physique](#)
- [Kinésithérapie](#)
- [Médecine du Sport](#)
- [Podologie](#)
- [Sport au Féminin](#)
- [Sport chez l'Enfant](#)
- [Sport et Handicap](#)
- [Témoignages](#)

• Prévention Dopage

• Testez-vous !

- [VO2MAX](#)
- [Test de Cooper](#)
- [Test d'Astrand](#)
- [Ruffier Dickson](#)
- [Test de Martinet](#)
- [Test de Flack](#)
- [Test Luc Léger](#)
- [Le S.T.T. Test](#)



[Alcool, Sport et Dopage](#)

De nombreux sportifs peuvent être tentés à tort de prendre un verre d'alcool sous forme de vin, bière, apéritif ou autre, avant une pratique sportive pour obtenir un meilleur résultat et surtout lutter contre le stress.

- **Chroniques TV Sport Santé**



L'échauffement Chronique Santé sur ASTV, avec le Docteur Bacquaert, Médecin chef de l'IRBMS.

- [Aliments et sport](#)

[Le Melon](#)

[La tomate](#)

[Le Quinoa](#)

[Le Chou](#)

[L'Orange](#)

[Coquille Saint-Jacques](#)

- [Activités Physiques](#)

[Optimiser les résultats de sa chirurgie bariatrique grâce à l'Activité Physique Adaptée](#)

[Epilepsie et sport](#)

[L'activité physique adaptée pour lutter contre les Affections de Longue Durée](#)

[Cerveau et activité physique, les bienfaits sur l'hippocampe](#)

- **[Mieux connaître...](#)**

[La Pétanque, un bénéfice articulaire indéniable](#)

[Mieux connaître la pratique... du Tennis](#)

[Mieux connaître la pratique... de la Course à Pied et des courses sur route](#)

[Fitness, Aérobie, Musculation et remise en forme](#)

[La Marche, les bienfaits pour la santé](#)

[La Randonnée Pédestre](#)

- Notre Partenaire Edition



Et là-bas aussi.



 Office 365

publicité

- **Charte Honcode**



Ce site respecte les [principes de la charte HONcode](#).
[Vérifiez ici.](#)

- **Documentation**

- [Le Centre de Documentation](#)
- [Fiches Pratiques](#)
- [Brochures IRBMS](#)
- [Bibliothèque](#)
- [Diaporamas](#)
- [Dossiers Thématiques](#)
- [Congrès annuels](#)



- **Qui sommes-nous ?**

- [A propos de notre Institut](#)
- [Notre Equipe](#)
- [Nos Rédacteurs](#)
- [Dégagement des Responsabilités](#)
- [Politique de Confidentialité](#)
- [Demande de Partenariat](#)
- [Nous contacter](#)

Nos Partenaires



Les informations données sur ce site ne peuvent en aucun cas servir de prescription médicale. En cas de maladie, blessures, symptômes divers ou malaises, vous devez consulter impérativement un médecin ou un professionnel de santé habilité par la législation en cours dans votre pays. Pour utiliser de ce site vous devez impérativement prendre connaissance de la rubrique [Dégagement de responsabilité](#). Dans le cas contraire, vous n'êtes pas autorisé à utiliser ce site.

Toute représentation et/ou reproduction et/ou exploitation partielle ou totale de ce site, par quelques procédés que ce soit, sans l'autorisation expresse et préalable de l'association IRBMS est interdite. L'utilisation des ressources de ce site à des fins commerciales est strictement interdite.

© Copyright [IRBMS](#) 1979 - 2016. Tous droits réservés